

1. Diagnoza czynników i zjawisk kryzysowych

Diagnoza czynników i zjawisk kryzysowych jest jednym z głównych elementów programu rewitalizacji (czyli inicjowanego, opracowanego i uchwalonego przez radę gminy wieloletniego programu działań w sferze społecznej oraz gospodarczej lub przestrzenno-funkcjonalnej lub technicznej lub środowiskowej, zmierzającego do wyprowadzenia obszarów rewitalizacji ze stanu kryzysowego oraz stworzenia warunków do ich zrównoważonego rozwoju, stanowiącego narzędzie planowania, koordynowania i integrowania różnorodnych aktywności w ramach rewitalizacji). Zgodnie z *Wytycznymi Ministra Infrastruktury i Rozwoju w zakresie rewitalizacji w programach operacyjnych na lata 2014 – 2020* diagnoza ta obejmuje analizę następujących sfer:

- społeczną (w szczególności w zakresie bezrobocia, ubóstwa, przestępczości, niskiego poziomu edukacji lub kapitału społecznego, niewystarczającego poziomu uczestnictwa w życiu publicznym i kulturalnym);
- gospodarczą (w szczególności w zakresie niskiego stopnia przedsiębiorczości, słabej kondycji lokalnych przedsiębiorstw);
- środowiskową (w szczególności w zakresie przekroczenia standardów jakości środowiska, obecności odpadów, stwarzających zagrożenie dla życia, zdrowia, ludzi bądź stanu środowiska),
- przestrzenno-funkcjonalną (w szczególności w zakresie niewystarczającego wyposażenia w infrastrukturę techniczną i społeczną, braku dostępu do podstawowych usług lub ich niskiej jakości, niedostosowania rozwiązań urbanistycznych do zmieniających się funkcji obszaru, niskiego poziomu obsługi komunikacyjnej, deficytu lub niskiej jakości terenów publicznych);
- techniczną (w szczególności w zakresie degradacji stanu technicznego obiektów budowlanych, w tym o przeznaczeniu mieszkaniowym, oraz braku funkcjonowania rozwiązań technicznych umożliwiających efektywne korzystanie z obiektów budowlanych, w szczególności w zakresie energooszczędności i ochrony środowiska).

W przypadku współwystępowania pierwszej z wyżej wymienionych sfer – społecznej – z jedną z pozostałych, zgodnie z *Wytycznymi* mamy do czynienia ze stanem kryzysowym, a obszar, na którym zidentyfikowano stan kryzysowy, nazywamy **obszarem zdegradowanym**. Natomiast obszar zdegradowany, a szczególnie jego część cechująca się koncentracją negatywnych zjawisk, ma istotne znaczenie dla rozwoju lokalnego i z tego powodu powinien podlegać **rewitalizacji**.

Głównym celem diagnozy jest zidentyfikowanie obszaru zdegradowanego i rewitalizacji w danej gminie. Obszar zdegradowany jest to obszar, na którym zdiagnozowano stan kryzysowy. Może być podzielony na podobszary, w tym podobszary nieposiadające ze sobą wspólnych granic, pod warunkiem stwierdzenia sytuacji kryzysowej na każdym z podobszarów. Na obszarze zdegradowanym wyznacza się obszar rewitalizacji.



1.1 Metodologia

1.1.1 Podział gminy na jednostki referencyjne (analityczne)

Zgodnie z Instrukcją dotyczącą przygotowania projektów rewitalizacyjnych w ramach Regionalnego Programu Operacyjnego dla Województwa Mazowieckiego na lata 2014-2020 oraz preferencji dla projektów mających na celu przywrócenia ładu przestrzennego, do analizy w ujęciach przestrzennym, społecznym i gospodarczym oraz środowiskowym rekomendowane są jednostki urbanistyczne. Ich brak nie wyklucza jednak innych możliwości wskazania obszarów zdegradowanych. Możliwe jest wskazanie innego typu jednostek referencyjnych np. sołectw. Uwzględniając fakt, że jednostki powinny być wyznaczone w sposób odpowiadający istniejącym powiązaniom funkcjonalnym, na terenie Gminy Klembów do diagnozy czynników i zjawisk kryzysowych jako typ jednostki przyjęto sołectwa.

1.1.2 Podstawa analizy zróżnicowania jednostek referencyjnych

W celu przedstawienia przestrzennego zróżnicowania Gminy pod kątem występowania cech wskazujących na kumulację negatywnych zjawisk społecznych, przestrzenno-funkcjonalnych gospodarczych, środowiskowych i technicznych zastosowano analizę wskaźnikową.

Dane niezbędne do przeprowadzenia prac analitycznych pochodzą ze zbiorów statystycznych z wewnętrznych jednostek Urzędu Gminy, jednostek organizacyjnych gminy, innych źródeł (Powiatowego Urzędu Pracy, Policji), jak również ze zbiorów statystyki publicznej Głównego Urzędu Statystycznego.

Spośród wskazanych w Zasadach realizacji wskaźników wybrano najważniejsze, dla których można było uzyskać miarodajne dane oraz miały istotne znaczenie dla Gminy z perspektywy występujących na jej terenie zjawisk kryzysowych. Dodatkowo, biorąc pod uwagę specyfikę i problemy Gminy opracowano: wskaźnik liczby punktów sprzedających alkohol, dodatkowy wskaźnik dot. bezrobocia (udział osób bezrobotnych wśród osób w wieku produkcyjnym), liczbę przystanków autobusowych oraz trasy autobusów i busów zapewniających usługi publicznej komunikacji dla mieszkańców.

Zebrane dane posłużyły zobrazowaniu sytuacji w Gminie i w poszczególnych jednostkach gminy. Na podstawie zapisów zawartych w dokumentach strategicznych gminy oraz w oparciu o przeprowadzone badania jakościowe (wywiady pogłębione) i opinie mieszkańców zebrane w trakcie spotkań konsultacyjnych, przyjęto te wskaźniki, które są adekwatne dla specyfiki Gminy, obrazujące kluczowe czynniki kryzysowe w Gminie. W poniższej tabeli zestawiono analizowane wskaźniki prezentując rodzaj i zakres analizowanych danych wraz z uzasadnieniem ich doboru.

Tabela 1 Wybrane wskaźniki służące analizie zróżnicowania jednostek referencyjnych

sfera	rodzaj danych	szczegółowy zakres	uzasadnienie doboru	znaczenie wskaźnika
społeczna	dane z ewidencji ludności	łączna liczba ludności zameldowana na stałe liczba ludności zameldowana na stałe w wieku przedprodukcyjnym (do 17 r.ż.), produkcyjnym (od 18 do 59 (kobiety) lub 64 (mężczyźni)) i poprodukcyjnym (od 60 (kobiety) i 65 (mężczyźni))	-	wskaźnik bazowy (nie służy ocenie ale zawiera informacje do porównań)
	liczba osób korzystających z pomocy społecznej	liczba osób, liczba osób w rodzinach, powody przyznania, liczba dzieci w rodzinach, suma wypłaconych zasiłków, liczba uczniów otrzymujących stypendia socjalne, liczba uczniów korzystających z dopłat do podręczników	ubóstwo jest podstawowym problemem społecznym, a liczba świadczeniobiorców OPS podstawowym wskaźnikiem obrazującym skalę zjawiska poprzez wskazanie liczby osób korzystających ze wsparcia instytucjonalnego.	wskaźnik służący wyznaczeniu obszaru (delimitacja)
	osoby bezrobotne	osoby bezrobotne, długotrwale bezrobotne, osoby bezrobotne z wykształceniem gimnazjalnym lub niższym	brak pracy jest często powiązany z biedą (a także ubóstwem), brak pracy zawsze prowadzi do występowania innych problemów społecznych, obok liczby świadczeniobiorców OPS jest to podstawowy wskaźnik mierzenia skali problemów społecznych	wskaźnik służący wyznaczeniu obszaru (delimitacja)
	młodzież	(odsetek osób w wieku przedprodukcyjnym w ogóle ludności danego obszaru)	z przeprowadzonych badań jakościowych wynika, że jednym z podstawowych problemów w gminie Klembów jest brak oferty aktywności dla młodzieży, co przekłada się na ograniczony rozwój kompetencji społecznych osób z tej grupy oraz niepożądane zachowania w przestrzeni publicznej (zakłócanie porządku)	wskaźnik służący wyznaczeniu obszaru (delimitacja)
	seniorzy	(odsetek osób w wieku poprodukcyjnym w ogóle ludności danego obszaru)	z przeprowadzonych badań jakościowych wynika, że jednym z podstawowych problemów w gminie Klembów jest brak oferty aktywności dla seniorów, co w połączeniu ze słabą infrastrukturą komunikacyjną przekłada się na izolację i społeczną marginalizację osób z tej grupy	wskaźnik służący wyznaczeniu obszaru (delimitacja)
	frekwencja wyborcza	frekwencja w wyborach sołeckich 2014	frekwencja wyborcza jest jednym z podstawowych wskaźników ilościowych służących mierzeniu poziomu kapitału społecznego. Warto odnieść się do wyborów na najniższym poziomie – czyli w gminie wiejskiej do wyborów sołeckich	wskaźnik obrazujący specyfikę podobszaru (tło)
	aktywność obywatelska	organizacje pozarządowych zarejestrowane na danym obszarze, inne niż OSP	aktywność społeczna mieszkańców (i liderów) przejawia się m.in. powstawaniem organizacji zrzeszających ludzi działających w tym samym obszarze, wspólnie realizujących jakieś działania. Jak wynika z badań jakościowych w Gminie	wskaźnik służący wyznaczeniu obszaru (delimitacja)

sfera	rodzaj danych	szczegółowy zakres	uzasadnienie doboru	znaczenie wskaźnika
	przestępczość		Klembów jest niska aktywność społeczna, ten wskaźnik pozwoli ją zweryfikować.	
		liczba przestępstw	przestępczość jest jednym ze wskaźników w sferze społecznej bezpośrednio obrazującym występowanie sytuacji kryzysowej poprzez naruszenie prawa	wskaźnik służący wyznaczeniu obszaru (delimitacja)
		liczba wydanych niebieskich kart	liczba niebieskich kar może obrazować skalę przemocy w rodzinie – nie jest to zagadnienie wskazywane jako kluczowe, niemniej, przemoc w rodzinie rzadko jest przedmiotem działań gminnych	wskaźnik obrazujący specyfikę podobszaru (tło)
	edukacja	uśrednione wyniki końcowe uczniów	dane dotyczące egzaminu gimnazjalnego oraz sprawdzianu, obrazują kondycję systemu edukacji a także wskazują różnice w jakości kształcenia i /lub przyswajania wiedzy przez uczniów z różnych obszarów (sołectw)	wskaźnik służący wyznaczeniu obszaru zdegradowanego (delimitacja)
gospodarcza	przedsiębiorczość	liczba mieszkańców na jedną firmę aktywną	liczba przedsiębiorców zarejestrowanych w REGON obrazuje aktywność przedsiębiorczą mieszkańców, we wskaźniku pokazano jaka mieszkańców przypada na każde aktywne przedsiębiorstwo, co pozwala zobrazować skalę przedsiębiorczości w odniesieniu do sołectw różnej wielkości (różnej liczbie mieszkańców)	wskaźnik służący wyznaczeniu obszaru (delimitacja)
		udział w ogóle firm przedsiębiorstw posiadających status aktywne	odsetek przedsiębiorstw aktywnych w ogóle przedsiębiorstw może stabilność kondycji zakładanych przedsiębiorstw	wskaźnik obrazujący specyfikę podobszaru (tło)
techniczna	wodociągi	liczba budynków/posesji bez wodociągu do ogólnej liczby budynków /posesji (w %)	dogodna infrastruktura techniczna jest jednym z podstawowych wyznaczników poziomu jakości życia. Dostęp do wodociągu jest jednym z podstawowych udogodnień mieszkaniowych.	wskaźnik obrazujący specyfikę podobszaru (tło)
	kanalizacja	liczba budynków/posesji bez kanalizacji do ogólnej liczby budynków /posesji (w %)	dogodna infrastruktura techniczna jest jednym z podstawowych wyznaczników poziomu jakości życia oraz dbałości o środowisko naturalne. Dostęp do kanalizacji zmniejsza ryzyko zanieczyszczenia środowiska i najbliższego otoczenia.	wskaźnik obrazujący specyfikę podobszaru (tło)
przeziębno-funkcjonalna	transport publiczny	sołectwa pozbawione bezpośredniego dostępu do transportu publicznego lub z bardzo słabą komunikacją publiczną	brak dostępu do transportu publicznego de facto izoluje mieszkańców i pozbawia ich możliwości dogodnego korzystania z instytucji, urzędów, usług, a tym samym pogłębia społeczne wykluczenie (lub znacznie zwiększa ryzyko jego wystąpienia) dla mieszkańców terenów położonych poza dużymi ośrodkami miejskimi.	wskaźnik służący wyznaczeniu obszaru (delimitacja)

sfera	rodzaj danych	szczegółowy zakres	uzasadnienie doboru	znaczenie wskaźnika
	obiekty publiczne	liczba miejsc użyteczności publicznej jak: szkoły, świetlice, miejsca rekreacji (parki, przestrzeń publiczna), obiekty kultury	miejsce aktywności społecznej, infrastruktura do spotkań jest podstawowym elementem, dzięki któremu może się rozwijać aktywność społeczna. Jak wynika z badań jakościowych – oferta aktywności społecznej dla mieszkańców wielu sołectw w gminie Klembów jest niewystarczająca, i wielu miejscach jest przyczyną osłabiania relacji międzyludzkich	wskaźnik służący wyznaczeniu obszaru (delimitacja)
środowiskowa	azbest	obiekty (budynki) zawierające azbest	jeden z podstawowych czynników środowiskowych, azbest jest szkodliwy zarówno dla zdrowia jak i dla środowiska. Pomimo wycofania technologii azbestowych z użytku nadal jest wiele budynków pokrytych surowcami azbestowymi, i często mieszkańcy nie mają wystarczających środków, by usunąć azbest w ramach własnych zasobów	wskaźnik służący wyznaczeniu obszaru (delimitacja)

Źródło: opracowanie własne



Analizowane w poszczególnych jednostkach urbanistycznych wskaźniki zostały odniesione do średnich wartości na obszarze całej Gminy. Dodatkowo dla wskaźników podstawowych (tam gdzie było to możliwe) wskazano odniesienie do średnich wartości w regionie – województwie mazowieckim.

Na końcu każdego podrozdziału opisującego sytuację kryzysową w poszczególnych sferach znajduje się tabela, w której zostały wyróżnione te jednostki, w których dany wskaźnik jest poniżej wartości średniej dla Gminy (lub wskazuje na inny poziom /stan uznany za krytyczny). Na końcu diagnozy, w jej podsumowaniu, zostały zestawione kolumny ze wszystkich tabel, co ilustruje kumulację wszystkich zjawisk w poszczególnych sferach.

Jako obszar zdegradowany uznano ten obszar, w którym jednocześnie:

- co najmniej trzy spośród siedmiu społecznych wskaźników delimitacji wykraczają poza średnią dla Gminy (odpowiednio są wyższe lub niższe zależnie od charakteru wskaźnika),
- co najmniej jeden wskaźnik delimitacji w sferach: przestrzenno-funkcjonalnej, gospodarczej i/lub środowiskowej wykraczają poza średnią dla Gminy.

Dobór wskaźników miał charakter celowy i był ukierunkowany na optymalne zobrazowanie sytuacji w Gminie, oraz zobrazowanie skali degradacji obszaru (podobszarów) rewitalizacji, ale jednocześnie miał zapewniać możliwość skorelowania planowanych w ramach rewitalizacji działań i później – monitorowania wdrożenia Programu Rewitalizacji. W tej perspektywie należy wskazać wskaźniki delimitacji (kluczowe dla wyznaczenia obszaru zdegradowanego i rewitalizacji) oraz wskaźniki tła, obrazujące specyfikę podobszarów rewitalizacji.

1.2 Sfera społeczna

Analiza sfery społecznej obejmuje demografię, kwestię bezrobocia, ubóstwa, przestępczości, poziomu edukacji, kapitału społecznego, w tym poziomu uczestnictwa w życiu publicznym i kulturalnym.

1.2.1 Demografia Gminy

1.2.1.1 Liczebność i migracje

Według stanu na dzień 31.12.2016 (dane Urzędu Gminy) w Gminie Klembów mieszkało na stałe 9631 osób. Najbardziej licznymi miejscowościami są Ostrówek (2225), Dobczyn (1253), Wola Rasztowska (1078) i Klembów (1042). Najmniej licznym sołectwem są Pieńki – 59 mieszkańców.

Szczegółowe zestawienie dot. liczby mieszkańców w poszczególnych jednostkach znajduje się w poniższej tabeli. W poniższej tabeli zaznaczono jasnym kolorem najwyższe wartości, i kolorem niebieskim – jedną wartość najniższą.



Tabela 2 Liczba mieszkańców poszczególnych jednostek urbanistycznych

Lp.	jednostka referencyjna	liczba mieszkańców
1	Dobczyn	1253
2	Karolew	242
3	Klembów	1042
4	Krusze	574
5	Krzywica	301
6	Lipka	217
7	Michałów	246
8	Nowy Kraszew	330
9	Pasek	495
10	Ostrówek	2225
11	Pieńki	59
12	Rasztów	233
13	Roszczep	372
14	Sitki	238
15	Stary Kraszew	385
16	Tuł	341
17	Wola Rasztowska	1078
	Gmina	9631

Źródło: opracowanie własne na podstawie danych Gminy

Liczba mieszkańców Gminy i poszczególnych sołectw zmieniała się w czasie: w 2009 r. zamieszkiwało w gminie 9 104, w 2011: 9 367, w 2013: 9 493 osoby, w 2014: 9 562, a w 2015 r.: 9 628 osób. W perspektywie ostatnich kilku lat rośnie liczba ludności gminy ogółem, w podziale na sołectwa widać jednak nie tylko różną dla sołectw dynamikę wzrostu, ale także rozbieżny kierunek obserwowanych zmian demograficznych (wzrosty i ubytki w liczbie ludności). Poniższa tabela obrazuje dynamikę i kierunek procesów demograficznych dla poszczególnych sołectw.

Tabela 3 Dynamika i kierunek zmian demograficznych w sołectwach w latach 2011-16

Lp.	jednostka referencyjna	liczba ludności		zmiana w latach 2011-2016	
		2011	2016	liczba	%
1	Dobczyn	1 157	1 253	96	8,3%
2	Karolew	235	242	7	3,0%
3	Klembów	982	1 042	60	6,1%
4	Krusze	594	574	-20	-3,4%
5	Krzywica	290	301	11	3,8%
6	Lipka	237	217	-20	-8,4%
7	Michałów	194	246	52	26,8%
8	Nowy Kraszew	303	330	27	8,9%
9	Pasek	473	495	22	4,7%
10	Ostrówek	2 182	2 225	43	2,0%
11	Pieńki	66	59	-7	-10,6%
12	Rasztów	228	233	5	2,2%
13	Roszczep	384	372	-12	-3,1%



Lp.	jednostka referencyjna	liczba ludności		zmiana w latach 2011-2016	
		2011	2016	liczba	%
14	Sitki	220	238	18	8,2%
15	Stary Kraszew	365	385	20	5,5%
16	Tuł	318	341	23	7,2%
17	Wola Rasztowska	1048	1 078	30	2,9%
ogółem		9 276	9 631	355	3,8%

źródło: opracowanie własne na podstawie danych Urzędu Gminy

W powyższym zestawieniu w ostatniej kolumnie zaznaczono jasnym kolorem 9 sołectw, w których zmiana liczby ludności była mniejsza niż 3,8%, co stanowi średni wzrost dla gminy. Wśród nich odnotowano spadek liczby ludności, największy w Pieńkach: ubyło ponad 10% mieszkańców, a najmniejszy w Roszczepie, gdzie liczba mieszkańców zmniejszyła się o 3,1%. Warto – w kontekście obserwowania zmian demograficznych – pamiętać o tym, że Pieńki są najmniej licznym sołectwem gminy, więc nominalnie liczba jego mieszkańców w ciągu ostatnich pięciu lat zmniejszyła się o 7 osób (dla porównania: w Kruszach i Lipce liczba mieszkańców zmniejszyła się o 20. mieszkańców w każdej z miejscowości, a w Roszczepie o 12 osób).

Z kolei największy wzrost liczby mieszkańców odnotowano w sołectwie Michałów – na poziomie 26,8%. To zmiana większa od średniej w gminie o ponad 25 p.p., i o niemal 18 p.p. od poziomu kolejnego sołectwa notującego przyrost liczby mieszkańców, czyli Nowego Kraszewa z dynamiką 8,9%. Nowi Mieszkańcy w sołectwach Michałów i Nowy Kraszew, to głównie nowo osiedleni mieszkańcy (nowe budynki). Bardzo często są to osoby, które przybyły do Warszawy, a następnie kupiły działki albo gotowe nowe domki i osiedlili się w Gminie.

Warto zauważyć, że procentowy przyrost w populacji nie zawsze oznacza nominalnie wysoką liczbę ludności – w kolumnie obrazującej zmianę liczbową ludności w wybranym przedziale czasowym widać, że chociaż populacja w Ostrówku zwiększyła się o 40 osób (czyli relatywnie dużo w perspektywie innych sołectw), to ze względu na wielkość sołectwa procentowo jest to „tylko” 2% dotychczasowej populacji sołectwa, podobnie sytuacja wygląda w Woli Rasztowskiej, gdzie procentowy przyrost ludności jest także niższy niż średnia dla gminy. Z kolei najwyższa skrajna wartość wskazuje na zwiększenie liczebności Dobczyna o niemal 100 osób (8,3%), ale procentowo ten udział mieści się grupie sołectw o porównywalnie wysokim odsetku wzrostu liczebności populacji (Nowy Kraszew 8,9%, Sitki 8,2%, Tuł 7,2%), a najwyższy wzrost notuje Michałów 26,8% przy nominalnej liczbie 52. osób.

1.2.1.2 Wiek

Na podstawie danych GUS obrazujących liczebność populacji w wybranych jednostkach referencyjnych (dane dla gminy) i w wybranym przedziale czasowym (2007-2015 rok, notowane co dwa lata) można zobrazować zarówno przyrost nominalny i procentowy w liczbie ludności, jak i zmianę (dynamikę wzrostu) w poszczególnych grupach wiekowych. W tym celu wykorzystano zestawienie GUS BDL dla trzech grup:

- ludność w wieku przedprodukcyjnym (17 lat i mniej),
- ludność w wieku produkcyjnym: mężczyźni: 18-64 lata, kobiety: 18-59 lat,



- ludność w wieku poprodukcyjnym: mężczyźni: 65 lat i więcej, kobiety: 60 lat i więcej.

Szczegółowe dane dla poszczególnych lat przedstawia poniższa tabela. Dwa ostatnie wiersze (4 i 5) oraz podwójna ostatnia kolumna (różnica 2007-2015) zawierają analizę porównawczą dla wybranych zagadnień.

Tabela 4 Zmiany w strukturze wiekowej mieszkańców gminy

Lp.	ludność ogółem według grup wiekowych	2007	2009	2011	2013	2015	różnica 2007-2015	
							liczba	%
	ogółem	8 965	9 104	9 367	9 493	9 628	663	7%
1	w wieku przedprodukcyjnym	2 026	1 970	2 103	2 117	2 148	122	6%
2	w wieku produkcyjnym	5 704	5 844	5 891	5 943	5 965	261	4%
3	w wieku poprodukcyjnym	1 235	1 290	1 373	1 433	1 515	280	18%
4	udział osób w wieku poprodukcyjnym w ogóle ludności	13,78%	14,17%	14,66%	15,10%	15,74%	-	-
5	udział osób w wieku przedprodukcyjnym w ogóle ludności	22,60%	21,64%	22,45%	22,30%	22,31%	-	-

Źródło: opracowanie własne na podstawie danych GUS

Powyższe zestawienie pokazuje dynamikę przyrostu liczby ludności dla poszczególnych grup wiekowych. W analizowanym przedziale czasowym widać, że liczba ludności ogółem zwiększyła się o 7% (stosunek liczby ludności w 2015 r. do liczby ludności w 2007 r.), ale wzrost ten nie był proporcjonalny dla poszczególnych grup wiekowych. Grupa osób seniorów zwiększyła się o 18%, a grupa dzieci i młodzieży – o 6%.

Porównanie udziału poszczególnych grup (nieletni i seniorzy) w ludności ogółem w poszczególnych latach pokazuje, że wzrost odsetka seniorów jest stały i dynamiczny. W ciągu analizowanych 8. lat odsetek ten zwiększył się o niemal 2 punkty procentowe (1,96), a odsetek dzieci i młodzieży zmniejszył się w tym samym czasie o -0,29 punktu procentowego.

Monitorowane zmiany demograficzne wskazują więc na stałą, rosnącą tendencję zwiększania się liczby ludności w wieku poprodukcyjnym wśród ludności ogółem, a ujmując krócej – starzenie się mieszkańców gminy.

Na podstawie danych z ewidencji ludności można określić strukturę wiekową mieszkańców poszczególnych sołectw w podziale na osoby w wieku przed-, po- i produkcyjnym i zestawić te dane w ujęciu tabelarycznym.

W poniższej tabeli (i kolejnych tabelach porównawczych) stosowano tę samą kolorystykę: jasnym kolorem zaznaczano te sołectwa, w których odnotowana wartość jest wyższa (lub – zależnie od badanego wskaźnika: niższa) niż średnia dla gminy. Kolor niebieski oznacza odpowiednio wartość skrajną (najniższą lub najwyższą).

Jasny kolor w poszczególnych kolumnach poniższej tabeli oznacza:

- dla odsetka osób w wieku przedprodukcyjnym wartość niższą niż średnia dla gminy,
- dla odsetka osób w wieku produkcyjnym wartość niższą niż średnia dla gminy,



- dla odsetka osób w wieku poprodukcyjnym wartość wyższą niż średnia dla gminy.

Tabela 5 Struktura wiekowa mieszkańców sołectw

Lp.	jednostka referencyjna	liczba mieszkańców	odsetek osób w wieku przedprodukcyjnym (wskaźnik delimitacyjny)	odsetek osób w wieku produkcyjnym	odsetek osób w wieku poprodukcyjnym (wskaźnik delimitacyjny)
1	Dobczyn	1253	25,9%	62,6%	11,4%
2	Karolew	242	24,4%	59,1%	16,5%
3	Klembów	1042	22,8%	58,3%	18,8%
4	Krusze	574	20,4%	62,5%	17,1%
5	Krzywica	301	20,9%	66,4%	12,6%
6	Lipka	217	17,5%	60,4%	22,1%
7	Michałów	246	24,4%	60,6%	15,0%
8	Nowy Kraszew	330	25,2%	62,7%	12,1%
9	Pasek	495	21,8%	60,6%	17,6%
10	Ostrówek	2225	20,4%	62,2%	17,4%
11	Pieńki	59	16,9%	62,7%	20,3%
12	Rasztów	233	19,7%	58,8%	21,5%
13	Roszczep	372	26,1%	57,3%	16,7%
14	Sitki	238	24,8%	60,1%	15,1%
15	Stary Kraszew	385	23,1%	61,6%	15,3%
16	Tuł	341	24,9%	61,6%	13,5%
17	Wola Rasztowska	1078	23,2%	62,6%	14,2%
Gmina - ogółem / średni % w Gminie		9 631	22,6%	61,4%	15,9%

Źródło: opracowanie własne na podstawie danych Gminy

Osoby w wieku przedprodukcyjnym (do 17 r.ż.) stanowią średnio nieco ponad 1/5 ogółu mieszkańców gminy. W perspektywie poszczególnych sołectw młodzież stanowi od 16,9% do 26,1% mieszkańców, różnica w strukturze mieszkańców wynosi niemal 10 punktów procentowych (p.p). Najwięcej dzieci i młodzieży w porównaniu do ogółu mieszkańców mieszka w Roszczepie, najmniej – w Pieńkach oraz w Lipce (17,5%).

Osoby w wieku produkcyjnym stanowią średnio 61,4% ogółu mieszkańców sołectw, i najczęściej wartość ta mieści się w przedziale od 58,3% (w Klembowie) do 62,7% w Nowym Kraszewie. Wyjątek stanowi Krzywica, w której osoby w wieku produkcyjnym stanowią 66,4%, a więc więcej o prawie 4 p.p. od wartości dla Nowego Kraszewa i o 5 p.p. więcej niż średnia dla gminy.

Osoby w wieku poprodukcyjnym to 15,9% ogółu mieszkańców gminy. Ponad połowa sołectw (9) notuje odsetek osób w wieku poprodukcyjnym o wartości większej niż średnia dla gminy. Najmniej seniorów jest w Dobczynie: 11,4%, najwięcej w Lipce: 22,1%. Co piąty mieszkaniec jest seniorem także w Rasztowie (21,5%) oraz w sołectwie Pieńki (20,3%).

W sołectwach Krusze, Lipka, Pasek, Ostrówek, Pieńki, Rasztów odnotowano jednocześnie najniższy odsetek dzieci i młodzieży i najwyższy odsetek seniorów.



Podsumowując należy zauważyć, że w ostatnich latach liczba ludności nieznacznie ale stale rośnie, przy czym sołectwa Pieńki, Roszczep, Krusze, Lipka – notują zmniejszenie liczby mieszkańców. Z kolei w sołectwie Michałów odnotowano wzrost liczby ludności o 26,8%.

WNIOSKI

W perspektywie całej Gminy widoczny jest stały wzrost liczebności seniorów (starzenie się społeczeństwa). Na poziomie sołectw widać także różnice w strukturze wieku mieszkańców. Najwięcej seniorów, ponad 1/5 ogółu mieszkańców, zamieszkuje w Lipce, Rasztowie i Pieńkach. W tych sołectwach, oraz dodatkowo w Kruszach, Pasku i Ostrówku równocześnie odnotowano niższy niż średnia dla gminy odsetek osób do 17 r.ż.

1.2.2 Ubóstwo

Podstawowym wskaźnikiem monitorowanym w kontekście występowania problemów społecznych, jest ubóstwo. Dane dotyczące ubóstwa analizowane są na podstawie wskaźników gromadzonych w ramach realizowanej pomocy społecznej. Ustawa o pomocy społecznej z dnia 12 marca 2004 r. (Dz. U. 2004 Nr 64 poz. 593) wskazuje na maksymalną wysokość dochodu jako kryterium uprawniające do korzystania ze świadczeń pieniężnych pomocy społecznej. Liczba świadczeniobiorców korzystających z OPS w gminie Klembów stanowi wskaźnik ubóstwa, ponieważ podstawową przesłanką uprawniającą do skorzystania z pomocy społecznej jest ubóstwo. Jednocześnie wykorzystano informację o przesłankach przyznanej pomocy (ustawodawca wskazuje 14 szczególnych powodów, uprawniających do skorzystania z pomocy społecznej, z których 13 to przesłanki, z których co najmniej jedna musi wystąpić równocześnie z pierwszą, czyli ubóstwem –art. 8.1 Ustawy o pomocy społecznej). Z tego powodu dane dotyczące świadczeniobiorców korzystających z OPS są miernikiem ubóstwa, natomiast zestawienie przesłanek jest informacją dodatkowo obrazującą spektrum trudności życiowych doświadczanych przez osoby niezamożne oraz niekorzystne zjawiska społeczne występujące w większym natężeniu w poszczególnych sołectwach.

Dane obejmujące liczbę świadczeniobiorców pomocy społecznej gromadzone są przez GUS, a także są monitorowane poprzez sprawozdawczość do Ministerstwa Rodziny, Pracy i Polityki Społecznej. W związku z tym dostępne są dane dla samorządów w całym kraju, i na poziomie poszczególnych jednostek samorządu możliwe jest monitorowanie dynamiki zjawiska (postępu w czasie) uśrednionych dla wybranej gminy. Poniższa tabela obrazuje procentowy udział mieszkańców gminy Klembów korzystających ze świadczeń Ośrodka Pomocy Społecznej w ciągu ostatnich pięciu lat, w porównaniu z analogicznymi zmianami dla powiatu i województwa. Jak widać w tabelarycznym zestawieniu – w latach 2013 i 2013 nieznacznie wzrosła liczba osób korzystających ze świadczeń OPS i wyraźnie zaczęła spadać od roku 2014, i są to tendencje ogólne, obserwowane na wszystkich poziomach samorządów.



Tabela 6 Odsetek osób korzystających OPS na poziomie gminy, powiatu i województwa

jednostka referencyjna	Udział osób korzystających ze środowiskowej pomocy społecznej w ludności ogółem				
	2011	2012	2013	2014	2015
gmina Klembów	6,9	7,3	7,9	7,5	6,4
powiat wołomiński	6,2	5,9	6,3	6,0	5,3
województwo mazowieckie	6,9	6,8	7,0	6,5	6,4

Źródło: dane GUS

Generalnie w Gminie Klembów udział świadczeniobiorców pomocy społecznej w ogólnej liczbie ludności kształtuje się od lat na poziomie wyższym niż w powiecie. W porównaniu do średniej w województwie jest to poziom również wyższy lub zbliżony.

Szczegółowe dane z Ośrodka Pomocy Społecznej obrazują strukturę gospodarstw domowych świadczeniobiorców w poszczególnych sołectwach. Zestawienie danych za 2016 rok zawiera poniższa tabela, jasnym kolorem zaznaczono sołectwa, w których odsetek świadczeniobiorców jest wyższy niż średnia dla gminy.

Tabela 7 Charakterystyka świadczeniobiorców korzystających z OPS w 2016 – stan rodzinny

Lp.	jednostka referencyjna	liczba mieszkańców 2016	odsetek świadczeniobiorców OPS w ogólnej liczbie ludności (wskaznik delimitacyjny)	liczba ogółem	łączna liczba osób	liczba dzieci	odsetek dzieci	liczba uczniów otrzymujących stypendia socjalne	liczba uczniów korzystających z dopłat do podręczników
					w rodzinach				
				świadczeniobiorców					
1	Dobczyn	1 253	6,2%	58	78	33	42%	31	1
2	Karolew	242	8,3%	16	20	9	45%	8	0
3	Klembów	1 042	5,6%	47	58	22	38%	11	1
4	Krusze	574	6,6%	33	38	10	26%	10	0
5	Krzywica	301	1,0%	3	3	0	0%	3	0
6	Lipka	217	6,9%	10	15	5	33%	0	0
7	Michałów	246	4,1%	5	10	4	40%	0	0
8	Nowy Kraszew	330	5,5%	15	18	6	33%	4	0
9	Pasek	495	3,8%	14	19	8	42%	6	1
10	Ostrówek	2 225	6,1%	119	136	54	40%	22	3
11	Pieńki	59	6,8%	2	4	1	25%	0	0
12	Rasztów	233	12,4%	16	29	9	31%	3	0
13	Roszczep	372	6,5%	18	24	7	29%	4	1
14	Sitki	238	13,4%	21	32	13	41%	1	1
15	Stary Kraszew	385	5,7%	19	22	9	41%	8	0
16	Tuł	341	4,4%	9	15	6	40%	12	0
17	Wola Rasztowska	1 078	5,0%	42	54	18	33%	14	0
ogółem / średnia		9 631	6,0%	447	575	214	37%	137	8

źródło: opracowanie własne na podstawie danych OPS



Najwyższy odsetek świadczeniobiorców wśród ludności ogółem odnotowano w miejscowościach Sitki (13,4%) oraz Rasztów (12,4%), najniższy – na poziomie 1% – w Krzywicy. Ogółem w 9. sołectwach odsetek świadczeniobiorców jest wyższy niż średnia dla gminy, przy czym w większości sołectw mieści się w przedziale 6,1% - 8,3%.

Na uwagę zasługuje szczególnie odsetek dzieci w rodzinach świadczeniobiorców - w czterech sołectwach przekracza on 40%, w tym najwyższy jest w Karolewie (45%). Najniższy odsetek dzieci (0%) jest powiązany z najniższym odsetkiem świadczeniobiorców w sołectwie Krzywica. Udział dzieci w rodzinach świadczeniobiorców zaczyna się od wartości 25% (w Pieńkach) i 26% (w Kruszach).

Analizując sytuację materialną dzieci zamieszkałych w gminie Klembów należy odnotować także liczbę uczniów otrzymujących stypendia socjalne (31 dzieci z sołectwa Dobczyn), co jest wartością wyróżniającą się na tle innych sołectw. Liczba dzieci korzystających z tego świadczenia przekracza nominalnie liczbę dzieci otrzymujących stypendium socjalne z Ostrówka (22 uczniów), chociaż Ostrówek liczy niemal dwukrotnie więcej mieszkańców ogółem.

W poniższej tabeli kolorem czerwonym zaznaczono wartości najwyższe, obrazujące tym samym natężenie problemu w poszczególnych sołectwach. Dla przeciwwagi wskazano też wyróżniające się wartości najniższe (kolor niebieski).



Tabela 8 Przesłanki do przyznania świadczeń z OPS w 2016 według sołectw

Lp.	jednostka referencyjna	ubóstwo			bezrobocie			niepełnosprawność			długotrwała lub ciężka choroba			potrzeba ochrony macierzyństwa lub wielodzietności			bezradność w sprawach opiekuńczo-wychowawczych			alkoholizm lub narkomania		
		liczba																				
		ogółem	dzieci w rodzinach	osób	ogółem	dzieci w rodzinach	osób	ogółem	dzieci w rodzinach	osób	ogółem	dzieci w rodzinach	osób	ogółem	dzieci w rodzinach	osób	ogółem	dzieci w rodzinach	osób	ogółem	dzieci w rodzinach	osób
1	Dobczyn	41	27	64	32	18	43	17	12	30	3	0	3	21	18	31	15	16	24	14	6	14
2	Karolew	15	9	19	11	5	14	0	0	0	1	0	1	5	5	8	12	4	5	0	0	0
3	Klembów	33	20	52	28	16	37	13	9	18	5	0	6	10	14	11	27	15	26	1	0	0
4	Krusze	25	9	30	16	5	18	9	1	14	10	2	12	4	2	4	5	2	4	7	0	9
5	Krzywica	3	0	3	0	0	0	3	0	3	1	0	1	0	0	0	0	0	0	0	0	0
6	Lipka	5	1	5	3	1	4	8	4	13	4	3	6	3	3	5	2	1	2	1	1	3
7	Michałów	2	0	1	2	2	4	2	0	2	1	0	1	0	0	0	0	0	0	1	2	4
8	Nowy Kraszew	9	4	14	3	0	4	3	0	3	2	0	4	1	2	5	12	6	6	1	2	5
9	Pasek	5	1	5	2	1	2	7	5	12	1	0	1	6	5	9	4	1	2	0	0	0
10	Ostrówek	77	37	87	55	36	70	34	9	42	37	17	52	68	37	76	40	22	49	4	0	6
11	Pieńki	2	1	4	1	0	1	1	1	3	0	0	0	0	0	0	0	0	0	0	0	0
12	Rasztów	11	9	20	8	3	12	2	0	3	5	2	10	5	6	11	4	1	3	7	6	13
13	Roszczep	9	4	10	6	4	9	4	3	6	6	4	9	10	6	10	0	0	0	4	3	5
14	Sitki	12	7	16	8	6	15	6	3	9	7	2	8	3	5	8	3	1	4	0	0	0
15	Stary Kraszew	15	5	17	8	4	14	5	2	5	0	0	0	0	0	0	13	4	5	9	3	9
16	Tuł	2	0	2	0	0	0	3	0	3	2	0	2	3	3	5	2	3	6	0	0	0
17	Wola Rasztowska	21	14	36	19	7	22	14	2	17	7	0	8	8	7	12	0	6	10	0	0	0

źródło: opracowanie własne na podstawie danych OPS



Szczegółowe zestawienie przesłanek uprawniających do uzyskania świadczenia z OPS pozwala także zaobserwować najczęściej występujące w rodzinach osób korzystających z pomocy systemowej problemy społeczne (wybrane spośród katalogu zawartego w Ustawie o pomocy społecznej). W zestawieniu tabelarycznym wskazano najczęściej pojawiające się w dokumentacji OPS przesłanki, wskazywane jako powody przyznania świadczenia z OPS, i jest to 7 kwestii społecznych, z których każda wskazywana jest w odniesieniu do liczby świadczeniobiorców ogółem, dzieci w rodzinach i osób w rodzinach.

W prawie wszystkich przesłankach (poza alkoholizmem) najczęściej wskazywane problemy odnoszą się do osób zamieszkujących w Ostrówku, co nie jest zaskoczeniem, bo to sołectwo jest najliczniejsze (zamieszkałe przez ponad 2 tys. osób, ponad tysiąc mieszkańców liczą Dobczyn, Klembów i Wola Rasztowska, pozostałe sołectwa przeważnie obejmują od około dwustu do ponad pięciuset mieszkańców, wyjątek stanowią niespełna 60-osobowe Pieńki).

Zaskakująca może być – w odniesieniu do przesłanek dominujących dla przyznania pomocy świadczeniobiorcom z Ostrówka – stosunkowo niska liczba osób korzystających ze świadczeń z tytułu alkoholizmu. Można domniemywać, że alkoholizm występuje w tych rodzinach, w których podstawowe problemy to bezrobocie i wiążące się z nim ubóstwo, więc problem z nadużywaniem alkoholu – nawet jeśli występuje – nie jest wskazywany jako dominujący. Gdyby uznać takie założenie za właściwe, to ważne – w tej kategorii – są dane dla Dobczyna, który wyróżnia się stosunkowo dużą liczbą osób, którym przyznano świadczenie właśnie z tego powodu.

WNIOSKI

Generalnie w Gminie Klembów udział świadczeniobiorców pomocy społecznej w ogólnej liczbie ludności kształtuje się od lat na poziomie wyższym niż w powiecie. W porównaniu do średniej w województwie jest to poziom również wyższy lub zbliżony.

Najwyższy odsetek świadczeniobiorców wśród ludności ogółem odnotowano w miejscowościach Sitki (13,4%) oraz Rasztów (12,4%), najniższy – na poziomie 1% – w Krzywicy. Ogółem w 9. sołectwach odsetek świadczeniobiorców jest wyższy niż średnia dla gminy, przy czym w większości sołectw mieści się w przedziale 6,1% - 8,3%.

1.2.1 Bezrobocie

Poziom bezrobocia jest potencjalnie jednym z bardziej wartościowych wskaźników społecznych dla danego obszaru, i jest jedną z kluczowych kwestii społecznych. Na podstawie dostępnych danych GUS można ocenić, czy rejestrowany odsetek osób bezrobotnych w liczbie ludności ogółem jest analogiczny do wartości dla powiatu i województwa. W ujęciu ogólnym i w porównaniu do większych jednostek administracyjnych Gmina charakteryzuje się wysoką stopą bezrobocia. Jednak na przestrzeni ostatnich lat nastąpił spadek bezrobocia, co jest zgodne z ogólnokrajowym trendem. Poniższa tabela przedstawia zestawienie danych w przedziale 2007-2015 notowanym co dwa lata.



Tabela 9 Wybrane dane dotyczące rynku pracy na poziomie gminy, powiatu i województwa

jednostka referencyjna	2007	2009	2011	2013	2015
zarejestrowane osoby bezrobotne					
gmina Klembów	341	431	464	575	510
powiat wołomiński	6 780	8 551	9 539	12 871	10 059
województwo mazowieckie	219 924	224 480	246 739	283 196	216 527
udział bezrobotnych zarejestrowanych w liczbie ludności w wieku produkcyjnym (w %)					
gmina Klembów	6,0	7,4	7,9	9,7	8,5
powiat wołomiński	5,1	6,2	6,7	8,9	6,9
województwo mazowieckie	6,6	6,7	7,4	8,5	6,6

Źródło: dane GUS

Powyższe zestawienie pokazuje, że obserwowane zmiany w liczbie osób bezrobotnych na terenie gminy mają charakter mniej dynamiczny, niż zmiany na poziomie województwa i powiatu. Widoczny jest wyraźny wzrost odsetka osób bezrobotnych w roku 2013 we wszystkich jednostkach referencyjnych. W przypadku gminy odnotowany wzrost był porównywalny do poziomu w powiecie: 3,7 punktu procentowego przy najwyższym poziomie w odniesieniu do gminy, oraz 3,8 w odniesieniu do powiatu. Na poziomie województwa wzrost odsetka osób bezrobotnych był wyraźnie niższy (1,9 p.p.). Jednak zarówno na poziomie województwa jak i powiatu już w 2015 roku odnotowano wyraźne zmniejszenie udziału osób bezrobotnych (o 1,9 p.p. w województwie i 2 p.p. w powiecie), natomiast w gminie udział ten zmniejszył się o 1,2 punktu procentowego.

Szczegółowe dane GUS obrazują specyfikę bezrobocia na poziomie gminy. Poniższa tabela zawiera zestawienie danych dotyczących liczby osób zarejestrowanych, udziału osób zarejestrowanych w ogólnej ludności w wieku produkcyjnym, wskaźnik osób pracujących na 1000 ludności oraz liczbę osób pracujących – tam, gdzie jest to możliwe dane są zaprezentowane w podziale na płeć.

Tabela 10 Osoby bezrobotne w gminie w latach 2007-2015

osoby bezrobotne i pracujące w podziale na płeć		2007	2009	2011	2013	2015	różnica 2007-2015	
							liczba	%
zarejestrowane osoby bezrobotne	ogółem	341	431	464	575	510	169	33%
	mężczyźni	194	275	279	370	311	117	38%
	kobiety	147	156	185	205	199	52	26%
udział zarejestrowanych osób bezrobotnych w liczbie ludności w wieku produkcyjnym	ogółem	6,0	7,4	7,9	9,7	8,5	2,5 p.p.	
	mężczyźni	6,5	8,9	8,9	11,7	9,7	3,2 p.p.	
	kobiety	5,4	5,7	6,7	7,4	7,2	1,8 p.p.	
pracujący na 1000 ludności		65	64	74	75	75	10	13%
pracujący	ogółem	581	581	689	716	722	141	20%
	mężczyźni	158	249	317	307	282	124	44%
	kobiety	423	332	372	409	440	17	4%

Źródło: opracowanie własne na podstawie danych GUS



Zaprezentowane powyżej dane obrazują stały wzrost liczby osób bezrobotnych w obserwowanym czasie, oraz skokowy wzrost w roku 2013 (analogiczny do sytuacji na rynku pracy obserwowanej na poziomie powiatu i województwa). Dynamika wzrostu poziomu bezrobocia różni się nieznacznie w odniesieniu do mężczyzn i kobiet (mężczyzn jest o 12 punktów procentowych większa). Z kolei liczebność kobiet zatrudnionych zmieniła się w bardzo niewielkim stopniu (wzrost o 4% w ciągu ośmiu lat) – i przy wyraźnej dysproporcji w stosunku do zatrudnianych panów (wzrost o 44% w analogicznym okresie).

Na podstawie danych z Powiatowego Urzędu Pracy można scharakteryzować specyfikę bezrobocia na poziomie poszczególnych sołectw dla ubiegłego roku. Poniższa tabela zawiera odniesienie do poszczególnych grup wiekowych zarejestrowanych osób bezrobotnych oraz informację o ich wykształceniu. Kolorem czerwonym zaznaczono najwyższe wartości w każdej kolumnie, a kolorem niebieskim – najniższe.

Tabela 11 Charakterystyka osób bezrobotnych w sołectwach w 2016 r.

lp.	jednostka referencyjna	osoby bezrobotne							
		ogółem (wskaznik delimitacyjny)		długotrwale		-25		50+	
		l. os.	%	l. os.	%	l. os.	%	l. os.	%
1	Dobczyn	75	9,6%	41	54,7%	14	18,7%	15	20,0%
2	Karolew	14	9,8%	6	42,9%	3	21,4%	2	14,3%
3	Klembów	43	7,1%	27	62,8%	4	9,3%	11	25,6%
4	Krusze	31	8,6%	16	51,6%	3	9,7%	8	25,8%
5	Krzywica	16	8,0%	9	56,3%	2	12,5%	5	31,3%
6	Lipka	5	3,8%	2	40,0%	0	0,0%	2	40,0%
7	Michałów	11	7,4%	10	90,9%	1	9,1%	2	18,2%
8	Nowy Kraszew	18	8,7%	11	61,1%	1	5,6%	6	33,3%
9	Pasek	14	4,7%	10	71,4%	1	7,1%	5	35,7%
10	Ostrówek	100	7,2%	59	59,0%	9	9,0%	27	27,0%
11	Pieńki	2	5,4%	2	100,0%	0	0,0%	0	0,0%
12	Rasztów	10	7,3%	4	40,0%	3	30,0%	4	40,0%
13	Roszczep	15	7,0%	8	53,3%	3	20,0%	3	20,0%
14	Siłki	12	8,4%	6	50,0%	1	8,3%	6	50,0%
15	Stary Kraszew	16	6,8%	9	56,3%	1	6,3%	6	37,5%
16	Tuł	13	6,2%	10	76,9%	1	7,7%	2	15,4%
17	Wola Rasztowska	53	7,9%	34	64,2%	6	11,3%	12	22,6%
ogółem		448	7,6%	264	31,0%	53	11,8%	116	25,9%

Źródło: opracowanie własne na podstawie danych Urzędu Gminy oraz PUP



Tabela 12 Wykształcenie osób bezrobotnych wg sołectw w 2016 r.

lp.	jednostka referencyjna	wykształcenie zarejestrowanych osób bezrobotnych							
		gimnazjum i poniżej		zasadnicze zawodowe		średnie		wyższe i pomaturalne	
		l. os.	%	l. os.	%	l. os.	%	l. os.	%
1	Dobczyn	19	25,3%	21	28%	28	37%	7	9%
2	Karolew	9	64,3%	4	29%	1	7%	0	0%
3	Klembów	11	25,6%	13	30%	11	26%	8	19%
4	Krusze	12	38,7%	9	29%	7	23%	3	10%
5	Krzywica	2	12,5%	8	50%	6	38%	0	0%
6	Lipka	3	60,0%	1	20%	1	20%	0	0%
7	Michałów	2	18,2%	4	36%	4	36%	1	9%
8	Nowy Kraszew	7	38,9%	7	39%	3	17%	1	6%
9	Pasek	4	28,6%	2	14%	7	50%	1	7%
10	Ostrówek	28	28,0%	22	22%	30	30%	20	20%
11	Pieńki	0	0,0%	1	50%	1	50%	0	0%
12	Rasztów	5	50,0%	2	20%	1	10%	2	20%
13	Roszczep	3	20,0%	5	33%	5	33%	2	13%
14	Sitki	5	41,7%	2	17%	3	25%	2	17%
15	Stary Kraszew	7	43,8%	4	25%	5	31%	0	0%
16	Tuł	4	30,8%	4	31%	5	38%	0	0%
17	Wola Rasztowska	18	34,0%	15	28%	14	26%	6	11%
ogółem		139	31,0%	124	28%	132	29%	53	12%

Źródło: opracowanie własne na podstawie danych Urzędu Gminy oraz PUP

WNIOSKI

W Gminie Klembów poziom bezrobocia, mimo ogólnej poprawy sytuacji gospodarczej w kraju, utrzymuje się na względnie wysokim poziomie (8,5% w 2015 r.). Jest to poziom znacznie wyższy niż w powiecie (6,9%) i województwie (6,6%).

Najwyższy odsetek osób bezrobotnych w ogóle ludności w wieku produkcyjnym, sięgającym blisko 10%, odnotowuje się w Karolewie, Dobczynie i Nowym Kraszewie.

1.2.2 Przestępczość

Odnosnie rodzaju przestępczości najczęściej występującej na obszarze Gminy Klembów w latach 2014-2016 to należy zaznaczyć, że w poszczególnych okresach różnie się to kształtowało. I tak w roku 2014 najbardziej pospolitymi przestępstwami było kierowanie rowerem po spożyciu alkoholu - 11%, kradzież głównie tzw. złomu 17%, kradzież z włamaniem - 14% oraz uszkodzenie mienia - 12%. Z kolei w 2015 r., po zmianie przepisów ustawy o kodeksie karnym, gdzie wg. noweli kierowanie rowerem stało się wykroczeniem oraz w związku z odbywającą się na terenie Gminy przebudową linii kolejowej, najbardziej dominującymi przestępstwami stało się kradzież i uszkodzenie infrastruktury kolejowej i telekomunikacyjnej - 17%, kierowanie pojazdem mechanicznym po użyciu alkoholu - 19%, kradzież



mienia - 11%, kradzież z włamaniem 11%, znęcanie się 8%. Rok 2016 to dający się zauważyć spadek ilości przestępstw na terenie Gminy Klembów, a zwłaszcza w tzw. 7 kategoriach czyli tych najbardziej uciążliwych. Jeżeli chodzi o najczęściej ujawnione przestępstwa to było to kierowanie pojazdem mechanicznym po użyciu alkoholu - 17%, kradzież - 9%, kradzież z włamaniem - 8%, kradzież i uszkodzenie infrastruktury kolejowej, telekomunikacyjnej - 6%.

Biorąc pod uwagę liczbę przestępstw przypadającą na liczbę ludności w danym sołectwie największą wartość w 2016 r. wskaźnik ten osiągnął w Rasztowie, Lipce, Tule oraz Nowym Kraszewie.

W kwestii wykroczeń odnotowanych w latach 2014-2016 to waha się to na stałym i niezmiennym poziomie. Do najczęstszych naruszeń zaliczyć należy wykroczenia w ruchu drogowym - ok. 30%, ustawy o utrzymaniu czystości w gminie - ok. 17%, zaśmiecanie lasów i pól - ok. 10%, spożywanie alkoholu w miejscach publicznych - ok. 15%.

Tabela 13 Przestępczość w odniesieniu do każdego z sołectw

Lp.	jednostka referencyjna	liczba przestępstw	przestępczość*
1	Dobczyn	16	1,9%
2	Karolew	12	2,9%
3	Klembów	7	2,8%
4	Krusze	4	1,6%
5	Krzywica	8	1,0%
6	Lipka	10	3,7%
7	Michałów	0	0,8%
8	Nowy Kraszew	21	3,3%
9	Pasek	7	1,4%
10	Ostrówek	11	0,9%
11	Pieńki	2	0,0%
12	Rasztów	8	4,3%
13	Roszczep	3	2,2%
14	Sitki	9	1,7%
15	Stary Kraszew	29	1,8%
16	Tuł	7	3,5%
17	Wola Rasztowska	24	1,5%
ogółem / średnia		178	1,8%

* liczba przestępstw / liczba ludności sołectwa ogółem

Źródło: opracowanie własne na podstawie danych GOPS

W kontekście problematyki społecznej na szczególną uwagę w Gminie zasługuje kwestia przemocy w rodzinie. Zjawisko przemocy jest często powiązane z problemem alkoholowym, niskim dochodem rodziny, niskim poziomem wykształcenia oraz małą świadomością społeczną. Przypadki przemocy najczęściej występują w środowisku rodzinnym, gdzie sprawcami lub świadkami wydarzeń przemocowych są członkowie rodziny.



Poniższe zestawienie tabelaryczne obrazuje średnioroczną (z okresu 2012-2016) liczbę niebieskich kart w poszczególnych sołectwach.

Tabela 14 „Niebieskie karty” w latach 2012-2016

adres	2012	2013	2014	2015	2016	suma z lat 2012-16	średnioroczna liczba niebieskich kart
Dobczyn	0	0	3	8	0	11	2,2
Karolew	0	0	0	0	0	0	0
Klembów	0	9	10	13	13	45	9
Krusze	4	4	0	0	0	8	1,6
Krzywica	0	3	3	0	3	9	1,8
Lipka	2	2	2	0	0	6	1,2
Michałów	0	0	0	0	0	0	0
Nowy Kraszew	5	10	9	8	8	40	8
Pasek	0	0	0	7	14	21	4,2
Ostrówek	2	9	12	8	22	53	10,6
Pieńki	0	0	0	0	0	0	0
Rasztów	0	2	2	2	7	13	2,6
Roszczep	2	2	6	4	2	16	3,2
Sitki	8	8	8	8	0	32	6,4
Stary Kraszew	0	6	0	0	0	6	1,2
Tuł	0	4	4	2	0	10	2
Wola Rasztowska	0	0	0	4	7	11	2,2
							56,2

Źródło: opracowanie własne na podstawie danych GOPS

Należy jednak zwrócić uwagę, że ofiary dotknięte przemocą niejednokrotnie boją się gdziekolwiek zgłosić o pomoc. W związku z tym dane dot. ilości niebieskich kart mają charakter pomocniczy i dlatego ostatecznie jako wskaźnika delimitacyjnego zdecydowano o wykorzystaniu ogólnych danych dot. przestępczości.

WNIOSKI

W Gminie Klembów dominują pospolite przestępstwa i wykroczenia. Dochodzi również do przemocy w rodzinie, co odzwierciedlają statystyki dot. procedury „niebieskiej karty”. W zakresie liczby przestępstw w stosunku do liczby ludności najgorsza sytuacja jest w Rasztowie, Lipce, Tule oraz Nowym Kraszewie.



1.2.3 Edukacja

Udział dzieci objętych wychowaniem przedszkolnym odbiega od poziomu w powiecie, ale już wskaźnik dotyczący ilości dzieci objętych opieką żłobkową jest wyższy od średniej dla powiatu, ale niższy od poziomu w województwie.

Tabela 15 Dzieci w wieku 3-5 lat przypadające na jedno miejsce w placówce przedszkolnej

jednostka administracyjna	2011	2012	2013	2014	2015
MAZOWIECKIE	1,26	1,24	1,17	1,11	1,04
Powiat wołomiński	1,28	1,18	1,11	1,00	0,89
Kobyłka	1,21	0,79	0,82	0,79	0,68
Marki	1,27	1,20	0,98	0,86	0,73
Ząbki	1,00	0,95	0,94	0,84	0,73
Zielonka	0,87	0,86	0,86	0,85	0,87
Dąbrówka	1,62	1,63	1,68	1,60	1,53
Jadów	1,67	1,69	1,73	2,03	2,18
Klembów	2,65	2,77	2,86	2,36	2,43
Poświętne	4,15	4,47	3,49	3,39	3,30
Radzymin	1,20	1,30	1,28	1,05	1,00
Strachówka	0,00	0,00	0,00	0,00	0,00
Tłuszcz	1,61	1,65	1,67	1,49	1,37
Wołomin	1,34	1,19	1,06	0,93	0,80

Źródło: opracowanie własne na podstawie danych GUS

Tabela 16 Odsetek dzieci objętych opieką w żłobkach

jednostka administracyjna	2010	2011	2012	2013	2014
	%				
MAZOWIECKIE	2,9	3,3	4,2	5,4	6,9
Powiat wołomiński	0,0	0,0	0,3	1,4	2,5
Kobyłka	0,0	0,0	0,4	1,6	5,2
Marki	0,0	0,0	0,0	0,0	0,0
Ząbki	0,0	0,0	1,2	2,3	3,0
Zielonka	0,0	0,0	0,0	0,0	3,6
Dąbrówka	0,0	0,0	0,0	0,0	0,0
Jadów	0,0	0,0	0,0	0,0	0,0
Klembów	0,0	0,0	0,0	4,3	4,4
Poświętne	0,0	0,0	0,0	0,0	0,0
Radzymin	0,0	0,0	0,0	0,0	0,0
Strachówka	0,0	0,0	0,0	0,0	0,0
Tłuszcz	0,0	0,0	0,0	1,1	1,8
Wołomin	0,0	0,0	0,0	2,9	4,7

źródło: opracowanie własne na podstawie danych GUS



Tabela 17 Uśrednione wyniki końcowe uczniów

Lp.	nazwa sołectwa	mieszkańcy ogółem	% uczniów w ogóle mieszkańców	łączna liczba uczniów podchodzących do egzaminu gimnazjalnego oraz sprawdzianu w latach 2014-2016	średni wynik obliczony wg eksperckiej metodologii* (wskaźnik delimitacyjny)
1	Dobczyn	1 253	6,2%	78	67,4%
2	Karolew	242	4,1%	10	60,6%
3	Klembów	1 042	6,3%	66	61,9%
4	Krusze	574	6,6%	38	61,8%
5	Krzywica	301	0,7%	23	51,2%
6	Lipka	217	6,5%	14	55,0%
7	Michałów	246	2,8%	7	56,9%
8	Nowy Kraszew	330	8,2%	27	62,9%
9	Pasek	495	5,5%	27	66,1%
10	Ostrówek	2 225	7,1%	158	62,6%
11	Pieńki	59	10,2%	6	53,3%
12	Rasztów	233	4,7%	11	64,6%
13	Roszczep	372	5,6%	21	60,6%
14	Siłki	238	2,9%	7	73,2%
15	Stary Kraszew	385	8,8%	34	65,8%
16	Tuł	341	6,7%	23	59,6%
17	Wola Rasztowska	1 078	7,2%	78	62,2%
ogółem / średnia		9 631	6,3%	628	62,9%
województwo					65,0%

źródło: opracowanie własne na podstawie danych GUS

*średni wynik uczniów został obliczony na podstawie wyników sprawdzianu kończącego szkołę podstawową oraz egzaminu gimnazjalnego. Poszczególne części ww. egzaminów były ważone w następujący sposób:

- sprawdzian SP w roku 2016 i 2015: Część I (j. polski + matematyka) – 75% Część II (j. angielski) – 25%
- sprawdzian SP w roku 2014: j. polski + matematyka – 100%
- egzamin gimnazjalny w latach 2014-2016: j. polski - 25%, historia i WOS - 10%, matematyka - 25%, przedmioty przyrodnicze - 20%, j. obcy podstawowy - 20%

Dane dot. wyników uczniów szkół podstawowych oraz gimnazjum wskazuje, że dzieci z części sołectw osiągają wyniki znacznie poniżej średniej w Gminie. Jest to szczególnie niepokojące biorąc pod uwagę, że obliczona średnia w Gminie jest o ponad 2 pkt. procentowe niższa w województwie. Szczególnie wymaga uwagi sytuacja w Krzywicy.

WNIOSKI

Należy szczególną uwagę zwrócić na wyniki uczniów szkół podstawowych i gimnazjum. Średnia w Gminie jest wyraźnie poniżej wartości w województwie. Najgorzej pod tym względem wypadają uczniowie z Krzywicy, których średnie wyniki z ostatnich 10 lat są ponad 10 pkt. procentowych niższe niż średnie wyniki w Gminie.



1.2.4 Kapitał społeczny

Planowane działania rewitalizacyjne nie mogą zostać zrealizowane z sukcesem bez zaangażowania mieszkańców. Z drugiej strony – niski poziom kapitału społecznego, brak zaangażowania w działania na rzecz lokalnej społeczności, niewielki stopień integracji i poczucia odpowiedzialności za lokalną społeczność to cechy świadczące o kryzysie w sytuacji społecznej i wymagające podjęcia działań interwencyjnych.

Jednym z podstawowych wskaźników (ze względu na dostępność danych ilościowych) służących badaniu poziomu kapitału społecznego, jest frekwencja. Jako że Gmina Klembów jest gminą wiejską, podstawowy poziom zaangażowania obywatelskiego obrazowany jest przez wybory sołeckie. Poniższa tabela obrazuje frekwencję w tych wyborach w odniesieniu do liczby mieszkańców: ogółem, głosujących i uprawnionych. Średnia dla gminy to niespełna 17% głosujących uprawnionych do głosowania. Najniższa frekwencja została odnotowana w Pasku – 3,1%, co jest o niemal 10 punktów procentowych niższą wartością niż średnie najniższe wartości w pozostałych sołectwach (Woli Raszowskiej, Ostrówku, Dobczynie).

Tabela 18 Wybory sołtysów 2015

Lp.	jednostka referencyjna	data	liczba osób			frekwencja
			ogółem	głosujących	uprawnionych	
1	Dobczyn	08.02.2015	142	142	890	16,0%
2	Karolew	20.02.2015	39	38	185	20,5%
3	Klembów	03.03.2015	186	185	781	23,7%
4	Krusze	15.02.2015	87	87	458	19,0%
5	Krzywica	15.02.2015	52	52	229	22,7%
6	Lipka	21.02.2015	82	82	187	43,9%
7	Michałów	28.02.2015	52	52	178	29,2%
8	Nowy Kraszew	22.02.2015	58	56	240	23,3%
9	Ostrówek	02.08.2015	53	53	1716	15,5%
10	Pasek	12.02.2015	60	59	381	3,1%
11	Pieńki	21.02.2015	19	19	51	37,3%
12	Rasztów	22.02.2015	38	37	184	20,1%
13	Roszczep	17.02.2015	77	77	282	27,3%
14	Sitki	24.02.2015	47	47	181	26,0%
15	Stary Kraszew	11.02.2015	73	70	287	24,4%
16	Tuł	20.02.2015	59	59	248	23,8%
17	Wola Raszowska	10.02.2015	100	99	808	12,3%
ogółem / średnia		-		1 214	7 286	16,7%

źródło: opracowanie własne na podstawie danych UG

Innym wskaźnikiem obrazującym aktywność mieszkańców na lokalnym obszarze jest liczba organizacji pozarządowych działających na danym obszarze. Formalnie do organizacji pozarządowych zaliczają się także ochotnicze straże pożarne, które posiadają remizę – przestrzeń do różnych społecznych aktywności mieszkańców. W poniższym zestawieniu wskazano te sołectwa, w których zarejestrowane są organizacje pozarządowe, i ochotnicze straże pożarne.



Tabela 19 Wykaz organizacji pozarządowych zarejestrowanych w poszczególnych sołectwach

lp.	jednostka referencyjna	NGO	OSP	brak NGO inne niż OSP (wskaźnik delimitacyjny)
1	Dobczyn	1	1	-
2	Karolew	-	-	tak
3	Klembów	2	1	-
4	Krusze	-	1	tak
5	Krzywica	1	-	-
6	Lipka	-	-	tak
7	Michałów	-	-	tak
8	Nowy Kraszew	-	-	tak
9	Ostrówek	1	-	-
10	Pasek	3	-	-
11	Pieńki	-	-	tak
12	Rasztów	-	-	tak
13	Roszczep	1	1	-
14	Sitki	-	-	tak
15	Stary Kraszew	1	-	-
16	Tuł	1	-	-
17	Wola Rasztowska	1	-	-

źródło: opracowanie własne na podstawie danych UG

Jak wynika z badań jakościowych, szczególnie z wywiadów i ankiet, mieszkańcy angażują się – jeśli tylko są organizowane jakieś działania, które dla nich jest interesujące, atrakcyjne, stwarza możliwość aktywności rodzinnej. Jednocześnie bardzo wiele osób zwraca uwagę, że brakuje przestrzeni publicznej, miejsca, gdzie można usiąść pod dachem i wspólnie z innymi mieszkańcami danego sołectwa coś wspólnie porobić. W realiach gminy wiejskiej jedna świetlica / klub wiejski stanowi wystarczającą przestrzeń, by organizować zajęcia dla różnych grup wiekowych i integracyjne. Poniższe zdjęcia dokumentują społeczną aktywność mieszkańców.



Zdjęcie 1 Wicie palm w Roszczepie



źródło: materiały UG Klembów

Zdjęcie 2 Spływ kajakowy w Klembowie



źródło: materiały UG Klembów

Biorąc pod uwagę, że nie udało się zebrać pełnych danych dot. frekwencji w wyborach sołeckich, do celów delimitacji wykorzystano wskaźnik dot. organizacji pozarządowych, który w warunkach wiejskich jest bardziej miarodajny niż w miastach.

WNIOSKI

Jak wynika z badań jakościowych, szczególnie z wywiadów i ankiet, mieszkańcy angażują się – jeśli tylko są organizowane jakieś działania, które dla nich jest interesujące, atrakcyjne, stwarza możliwość aktywności rodzinnej. Podstawą dla takich wydarzeń są działające w sprzyjających warunkach inicjatywy lokalne (np. w formie stowarzyszeń mieszkańców). Szczególnie ważne dla takich inicjatyw jest dostępne miejsce do ich organizacji np. świetlica wiejska. Brak organizacji pozarządowej w danej lokalizacji jest często właśnie powiązany z brakiem budynku, który mógłby pełnić funkcję świetlicy wiejskiej.

1.3 Sfera gospodarcza

Strategia Rozwoju wskazuje na występujący w Gminie problemy obszaru gospodarczego takie jak:

- niewystarczające wsparcie przez samorząd rozwoju gospodarczego (wysokie podatki od nieruchomości dla przedsiębiorców rozpoczynających działalność, brak systemu wsparcia w tworzeniu lokalnych miejsc pracy, brak współpracy pomiędzy przedsiębiorcami oraz przedsiębiorcami z samorządem gminnym),
- niewykorzystany potencjał turystyczny gminy,
- niewykorzystany potencjał na wytwarzanie eko żywności,
- niski poziom gospodarki przestrzennej prowadzonej przez gminę (niespójna koncepcja zagospodarowania przestrzennego, nadpodaż terenów pod zabudowę mieszkaniową, niedostatek terenów wskazanych w planie jako tereny pod działalność inwestycyjną, zbyt duży udział terenów biologicznie czynnych na terenach przeznaczonych na działalność gospodarczą)..

Rynek pracy tworzony jest przede wszystkim przez mikro i małe przedsiębiorstwa rzadko zatrudniające ponad 9 pracowników, a dodatkowo charakteryzujące się dużą rotacją pracowników i wahaniami poziomu zatrudnienia. Ponadto przedsiębiorstwom działającym na skalę lokalną trudno jest podejmować nowe inwestycje, a tym samym zwiększać zatrudnienie. Istotnymi problemami są również:

- niski poziom przedsiębiorczości społeczeństwa,
- brak myślenia rozwojowego, innowacyjnego i strategicznego wielu przedsiębiorców,
- brak świadomości wyraźnej granicy między potrzebami konsumpcyjnymi a pozytywnymi aspektami inwestycji kapitału,
- brak nacisku na zwiększanie konkurencyjności firm.

Brak zjawiska efektywnej ekonomii społecznej, prowadzącej do wzrostu aktywności (również zawodowej) i integracji wszystkich grup społecznych również zaważa na niekorzystnej sytuacji w powiecie. Ostatnim z obszarów problemowych jest słaby poziom współpracy pomiędzy jednostkami zajmującymi się problematyką bezrobocia, rozwoju gospodarczego i przedsiębiorczości, a co za tym idzie niski poziom wiedzy społeczeństwa o możliwościach pozyskiwania środków zewnętrznych na założenie czy też rozwój działalności gospodarczej oraz innych instrumentów wsparcia.

W ramach sfery gospodarczej wzięto pod uwagę trzy wskaźniki zróżnicowania wewnątrzgminnego:

- liczbę zarejestrowanych podmiotów gospodarczych w rejestrze REGON. Jest wskaźnik mogący świadczyć o stopniu przedsiębiorczości miejscowej ludności i kondycji lokalnych przedsiębiorstw;
- odsetek osób z wykształceniem gimnazjalnym lub poniżej w ogólnej liczbie bezrobotnych;
- odsetek osób w wieku poprodukcyjnym w ogólnej liczbie ludności.

Do rejestru REGON wpisywane są podmioty gospodarki narodowej, czyli osoby prawne, jednostki organizacyjne niemające osobowości prawnej, osoby fizyczne prowadzące działalność gospodarczą oraz zgłoszone przez jednostkę prawną jednostki lokalne.

W tabeli poniżej zestawiono dane z rejestru REGON: liczbę przedsiębiorców działających na terenie gminy w podziale na poszczególne sołectwa. W odrębnych kolumnach wskazano liczbę mieszkańców



przypadających na jedną firmę, oraz procentowy udział przedsiębiorstw o różnym statusie aktywności (aktywne¹, wykreślone, zawieszone).

Sołectwa w poniższym zestawieniu zostały usystematyzowane według wielkości (liczebności mieszkańców). Takie usystematyzowanie ułatwia porównanie pomiędzy sołectwami o podobnej liczebności populacji. Ogółem na terenie gminy zarejestrowanych jest 748 przedsiębiorców, z czego 62% stanowią aktywne przedsiębiorstwa, a niemal 1/3 to przedsiębiorstwa wykreślone. W tabeli wyróżniono dane dotyczące aktywnych przedsiębiorstw.

Kolumnę zawierającą liczbę mieszkańców na jedną firmę aktywną można potraktować jako wskaźnik przedsiębiorczości – mniej mieszkańców przypadających na firmę oznacza, że firm jest więcej. Analogicznie – im wyższa liczba osób przypadających na firmę, tym aktywność przedsiębiorcza jest mniejsza. W ponad połowie sołectw przeliczenie przedsiębiorstw na mieszkańca daje wynik wyższy niż średnia dla gminy, a zatem przedsiębiorczość jest niższa. Szczególnie wyróżniają się tu sołectwa Krusze i Karolew, w których liczba mieszkańców na firmę nominalnie przekracza ponad dwukrotnie średnią wartość dla gminy. Stosunkowo wysokie wskaźniki osiągają słabiej zaludnione sołectwa – Lipka, Sitki i Rasztów, a także najliczniejszy Ostrówek. Ten wskaźnik został również wykorzystany do celów delimitacji obszaru zdegradowanego/rewitalizacji.

Także najmniejsze sołectwa notują stosunkowo najwyższy odsetek aktywnych przedsiębiorstw – aż ¾ ogółu zarejestrowanych. Z kolei w sołectwach Tuł, Wola Rasztowska i Roszczep – aktywne jest mniej niż co drugie zarejestrowane przedsiębiorstwo. Szczegółowe dane zawiera poniższa tabela.

¹ Do przedsiębiorstw aktywnych doliczono działalność prowadzoną wyłącznie w formie spółek / spółki cywilnej: w Ostrówku 5, w Kruszu, Sitkach i Rasztowie po dwie, w Dobczynie i Woli Rasztowskiej po jednej.



Tabela 20 Przedsiębiorstwa zarejestrowane w REGON według sołectw

lp.	jednostka referencyjna	liczba mieszkańców ogółem	status przedsiębiorstwa w REGON				liczba firm w REGON ogółem	liczba mieszkańców na jedną firmę aktywną (wskaźnik delimitacyjny)	udział w ogóle firm przedsiębiorstw posiadających status		
			aktywne	wykreślone	zawieszone	oczekuje na wpis			aktywne	wykreślone	zawieszone
1.	Ostrówek	2 225	119	60	13	-	192	18,7	62%	31%	7%
2.	Dobczyn	1 253	76	32	11	-	119	29,3	65%	27%	9%
3.	Wola Rasztowska	1 078	39	37	5	-	81	27,6	48%	46%	6%
4.	Klembów	1 042	58	22	4	1	85	18,0	69%	26%	5%
5.	Krusze	574	13	6	2	-	21	44,2	71%	29%	10%
6.	Pasek	495	26	13	4	-	43	19,0	60%	30%	9%
7.	Stary Kraszew	385	15	6	2	-	23	25,7	65%	26%	9%
8.	Roszczep	372	11	12	-	-	23	33,8	48%	52%	0%
9.	Tuł	341	9	7	3	-	19	37,9	47%	37%	16%
10.	Nowy Kraszew	330	11	9	2	-	22	30,0	50%	41%	9%
11.	Krzywica	301	12	4	1	-	17	25,1	71%	24%	6%
12.	Michałów	246	13	5	4	-	22	18,9	59%	23%	18%
13.	Karolew	242	5	3	-	-	8	48,4	63%	38%	0%
14.	Sitki	238	14	12	1	-	27	17,0	59%	44%	4%
15.	Rasztów	233	13	7	-	-	20	17,9	75%	35%	0%
16.	Lipka	217	16	4	2	-	22	13,6	73%	18%	9%
17.	Pieńki	59	3	1	-	-	4	19,7	75%	25%	0%
ogółem / średnia		9 631	453	240	54	1	748	21,3	62%	32%	7%

źródło: opracowanie własne na podstawie REGON (kwiecień 2017)



Strukturę zasobów rynku pracy determinuje m.in. liczba ludności aktywnej zawodowo oraz poziom dostosowania do potrzeb pracodawców (kwalifikacje). W poniższej tabeli zestawiono dane o ludności w wieku poprodukcyjnym (kobiet powyżej 59 roku życia oraz mężczyzn powyżej 64 roku życia) oraz bezrobotnych o niskim wykształceniu. Jasnym kolorem zaznaczono wartości przekraczające średnią wartość dla gminy w każdym z wybranych kryteriów.

Tabela 21 Wybrane cechy populacji osób bezrobotnych

lp.	jednostka referencyjna	udział bezrobotnych w ludności w wieku produkcyjnym	udział bezrobotnych z wykształceniem gimnazjalnym lub poniżej w ogólnej liczbie osób bezrobotnych
1	Dobczyn	9,6%	25,3%
2	Karolew	9,8%	64,3%
3	Klembów	7,1%	25,6%
4	Krusze	8,6%	38,7%
5	Krzywica	8,0%	12,5%
6	Lipka	3,8%	60,0%
7	Michałów	7,4%	18,2%
8	Nowy Kraszew	8,7%	38,9%
9	Ostrówek	4,7%	28,6%
10	Pasek	7,2%	28,0%
11	Pieńki	5,4%	0,0%
12	Rasztów	7,3%	50,0%
13	Roszczep	7,0%	20,0%
14	Sitki	8,4%	41,7%
15	Stary Kraszew	6,8%	43,8%
16	Tuł	6,2%	30,8%
17	Wola Rasztowska	7,9%	34,0%

źródło: opracowanie własne na podstawie danych OPS

WNIOSKI

Analiza liczby aktywnych przedsiębiorstw (tudzież aktywności i przedsiębiorczości mieszkańców) wskazuje na słabą kondycję szczególnie w sołectwach Tuł, Wola Rasztowska, Roszczep i Nowy Kraszew. Z kolei w sołectwach Karolew, Krusze, Nowy Kraszew, Sitki i Wola Rasztowska wyższy niż średnia dla gminy jest zarówno udział bezrobotnych w ludności w wieku produkcyjnym, jak i bezrobotnych z wykształceniem gimnazjalnym w ogólnej liczbie osób bezrobotnych.



1.4 Sfera techniczna

W ramach sfery technicznej pod uwagę przeanalizowano stan techniczny obiektów budowlanych, w tym o przeznaczeniu mieszkaniowym oraz braki czy niedostateczne funkcjonowanie rozwiązań technicznych umożliwiających efektywne korzystanie z obiektów budowlanych, w szczególności w zakresie energooszczędności i ochrony środowiska.

Znaczną część zabudowy na terenie Gminy stanowią domy jednorodzinne wolnostojące, gdzie źródła ciepła mają charakter dowolny. Stosowane są rozwiązania indywidualne, jednak z przewagą wykorzystania węgla. System ciepłowniczy oparty o tradycyjne kotłownie na paliwa stałe (węgiel, miał węglowy, koks) powoduje zjawisko tzw. „niskiej emisji”, która negatywnie wpływa na jakość powietrza oraz na zdrowie mieszkańców. Niewątpliwym problemem jest także nagminne spalanie w domowych piecach paliw niskiej jakości, a także odpadów, w tym tworzyw sztucznych, gumy i tekstyliów. Zjawisko to pogłębia fakt, że duża część budynków nie została poddana termomodernizacji, co przekłada się na ilość zużywanego paliwa na cele grzewcze oraz ilość gazów i pyłów emitowanych do powietrza.

Ponadto trzeba zwrócić uwagę na kwestię pojedynczych gospodarstw na obszarze wiejskim niepodłączonym do sieci wodociągowej, co może wskazywać na duże ubóstwo i słabą zaradność życiową.

Tabela 22 Wodociągi i kanalizacja w poszczególnych sołectwach

Lp.	nazwa sołectwa (miejscowości statystycznej)	liczba budynków	liczba budynków /posesji podłączonych do sieci wodociągowej	niepodłączone do wodociągu posesje w %	liczba budynków /posesji podłączonych do kanalizacji	niepodłączone do kanalizacji posesje w %
1	Dobczyn	353	334	5%	0	100%
2	Karolew	56	0	100%	0	100%
3	Klembów	286	258	10%	251	12%
4	Krusze	152	111	27%	0	100%
5	Krzywica	80	80	0%	0	100%
6	Lipka	81	58	28%	0	100%
7	Michałów	100	75	25%	0	100%
8	Nowy Kraszew	94	71	24%	0	100%
9	Pasek	162	162	0%	0	100%
10	Ostrówek	673	610	9%	594	12%
11	Pieńki	25	16	36%	0	100%
12	Rasztów	68	58	15%	0	100%
13	Roszczep	99	0	100%	0	100%
14	Siłki	68	60	12%	0	100%
15	Stary Kraszew	117	111	5%	0	100%
16	Tuł	80	75	6%	0	100%
17	Wola Rasztowska	339	8	98%	8	98%
ogółem / średnia		2 833	2087	26%	853	70%

źródło: opracowanie własne na podstawie danych UG



Z przeprowadzonej analizy stanu budynków (na podstawie ich roku budowy) oraz biorąc pod uwagę duży stopień ubóstwa i bezrobocia w Gminie wynikają duże potrzeby w zakresie przeprowadzenia podstawowych prac modernizacyjnych, w tym przede wszystkim w zakresie gospodarki ściekowej (efektywnych rozwiązań w tym zakresie brakuje w niemal wszystkich sołectwach, a korzystanie z szamb przydomowych starszego typu zwiększa ryzyko zanieczyszczenia środowiska) oraz doprowadzenia sieci wodociągowej. W latach 2017-2018 Gmina zakończy budowę sieci wodociągowej we wszystkich sołectwach. Biorąc pod uwagę cele społeczne najbardziej palącą kwestią jest remont istniejących budynków gminnych, które mogłyby pełnić funkcje świetlic wiejskich. Sytuacja w tym zakresie (w poszczególnych sołectwach) została opisana w części diagnozy dot. sfery przestrzenno-funkcjonalnej.

Zdjęcie 3 Budynek dawnego sklepu GS, przeznaczony na świetlicę wiejską w Roszczepie



źródło: materiały własne

Zdjęcie 4 Budynek sklepu, przeznaczony na świetlicę wiejską w Krzywicy



źródło: materiały własne

WNIOSKI

Z przeprowadzonej analizy stanu budynków (na podstawie ich roku budowy) oraz biorąc pod uwagę duży stopień ubóstwa i bezrobocia w Gminie wynikają duże potrzeby w zakresie przeprowadzenia podstawowych prac modernizacyjnych, w tym przede wszystkim w zakresie gospodarki ściekowej (efektywnych rozwiązań w tym zakresie brakuje w niemal wszystkich sołectwach, a korzystanie z szamb przydomowych starszego typu zwiększa ryzyko zanieczyszczenia środowiska) oraz doprowadzenia sieci wodociągowej. W latach 2017-2018 Gmina zakończy budowę sieci wodociągowej we wszystkich sołectwach. Biorąc pod uwagę cele społeczne najbardziej palącą kwestią jest remont istniejących budynków gminnych, które mogłyby pełnić funkcje świetlic wiejskich.

1.5 Sfera przestrzenno-funkcjonalna

Odnosząc się do kwestii przestrzennych nie można pominąć zagadnienia tak ważnego dla mieszkańców podobszarów jak poruszanie się, komunikacja – w tym nie tylko dróg i połączeń autobusowych, ale przede wszystkim infrastruktury przyjaznej pieszym i rowerzystom. Jak wynika z danych GUS (mojapolis.pl) długość ścieżek rowerowych² w 2014 r. w Gminie Klembów wynosiła 0,9 km (w 2011 – 0), tyle samo w Radzyminie, ale i tak lepiej niż w Poświętnem, Tłuszczu i Dąbrówce, gdzie w ogóle nie było ścieżek rowerowych. Do porównania jest jeszcze jedna sąsiednia gmina – Wołomin, tam długość ścieżek wynosiła 15,2 km.

Jednocześnie zarówno z opinii mieszkańców (wyrażanych w ankietach) jak i interesariuszy, rower może być alternatywnym środkiem komunikacji dla znacznej części mieszkańców. Niezbędna jest jednak rozbudowa infrastruktury zapewniającej bezpieczne poruszanie się. Zaprezentowane poniżej zdjęcie zostało wykonane w czasie jednego ze spotkań warsztatowych. Widać na nim nie tylko to, że wielu mieszkańców przyjechało rowerem, ale i brak adekwatnej infrastruktury zarówno drogowej (obok asfaltu jest wąskie pobocze dla pieszych, a w miejscu spotkań mieszkańców nie ma stojaków na rowery).

Zdjęcie 5 Prowizoryczny parking rowerowy podczas spotkania mieszkańców w Krzywicy



² Wskaźnik informuje o tym, ile km dróg (ścieżek) rowerowych znajduje się na danym terenie. Droga rowerowa definiowana jest przez GUS jako niezależna droga lub jej część (np. pas drogi) przeznaczona do ruchu rowerów i oznaczona odpowiednimi znakami drogowymi.

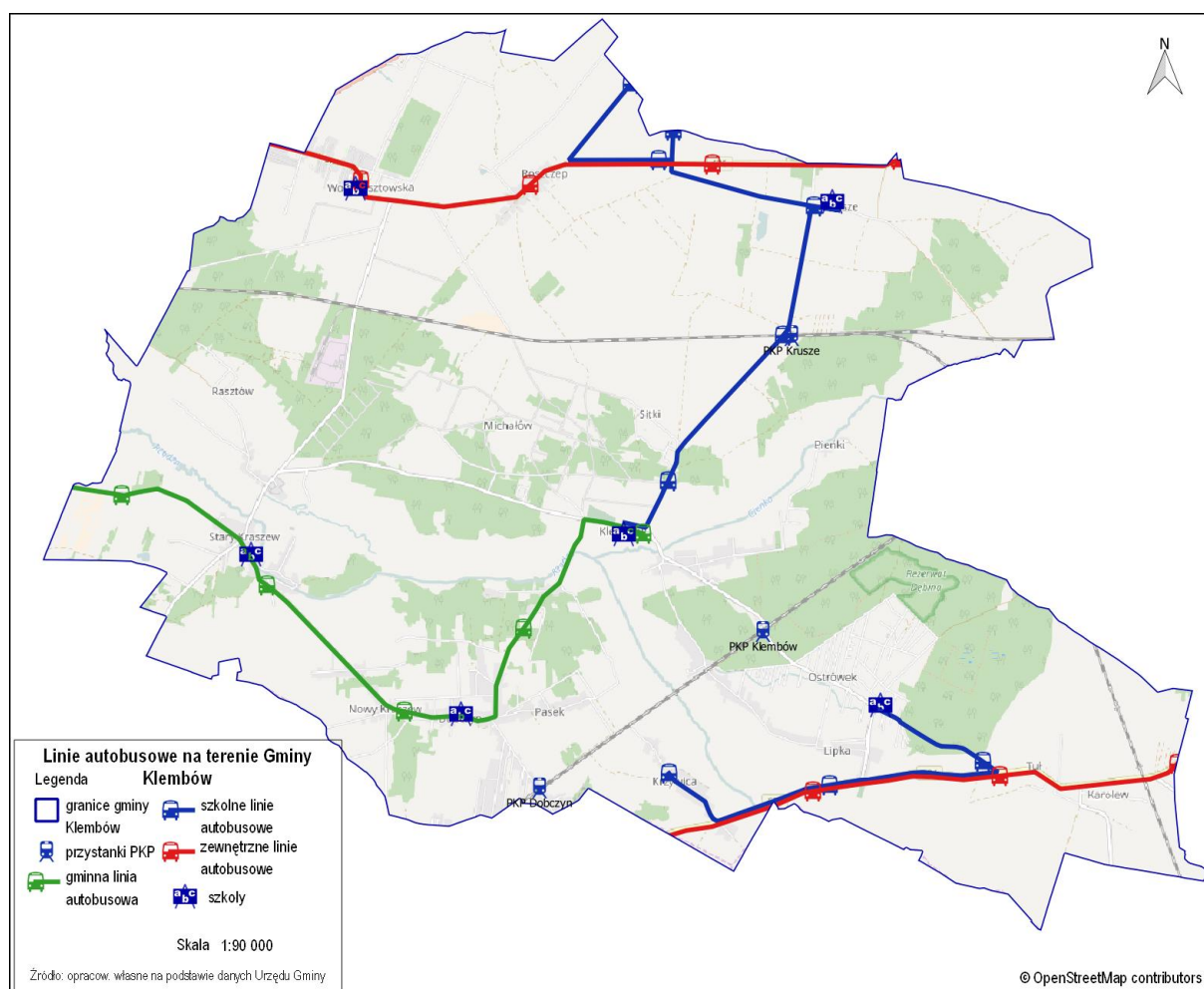
źródło: materiały własne

Kwestia rozbudowy infrastruktury rowerowej dotyczy w szczególności tych sołectw w których nie działa (lub działa słabo, niewystarczająco) komunikacja publiczna. W gminie Klembów funkcjonują w niżej wymienionych sołectwach przystanki komunikacyjne udostępniane przewoźnikom i operatorom:

- Roszcze (4)
- Krusze (9)
- Pasek (4)
- Krzywica (3)
- Karolew (1)
- Ostrówek (2)

Na podstawie danych z Urzędu Gminy można wskazać także te sołectwa, w których kursują prywatni przewoźnicy, zapewniający dostęp do transportu mieszkańcom.

Mapa 1 Orientacyjny plan linii autobusowych w gminie Klembów (mapa tymczasowa)



źródło: opracowanie własne na podstawie danych UG

W poniższej tabeli zestawiono dane dotyczące dostępności transportowej dla poszczególnych sołectw.



Tabela 23 Dostępność transportu publicznego w poszczególnych sołectwach

lp.	jednostka referencyjna	przystanki	transport gminny	linie szkolne	inni przewoźnicy	brak transportu publicznego (wskaźnik delimitacyjny)
1	Dobczyn	-	+	-	-	-
2	Karolew	+	-	-	+	-
3	Klembów	-	+	+	-	-
4	Krusze	+	-	+	+	-
5	Krzywica	+	-	-	+	-
6	Lipka	-	-	-	+	-
7	Michałów	-	-	-	-	tak
8	Nowy Kraszew	-	+	-	-	-
9	Ostrówek	+	-	+	-	-
10	Pasek	+	+	-	-	-
11	Pieńki	-	-	-	-	tak
12	Rasztów	-	-	-	-	tak
13	Roszczep	+	-	+	+	-
14	Sitki	-	-	-	-	tak
15	Stary Kraszew	-	+	-	-	-
16	Tuł	-	-	+	+	-
17	Wola Rasztowska	-	-	-	+	-

źródło: opracowanie własne na podstawie danych UG

Jako dostępność transportu publicznego liczono dostępność komunikacji gminnej lub zapewnianej przez innego przewoźnika. Z sumowania wyłączono linie szkolne, ponieważ zapewniają one transport tylko dla części mieszkańców, oraz sołectwa ze zlokalizowanym przystankiem ale bez dostępnego połączenia komunikacji gminnej lub innego przewoźnika.

Dostępność transportową obszarów wiejskich, szczególnie dla osób nieposiadających własnego samochodu, można analizować zestawiając dostępność do wybranych obiektów użyteczności publicznej i zagospodarowanej przestrzeni wspólnej. Brak dostępu do obiektu publicznego jest równie ważny w kontekście możliwości rozwoju kapitału społecznego, co było podkreślone w poprzednich rozdziałach.

Tabela 24 Obiekty i przestrzenie publiczne w poszczególnych sołectwach

lp.	nazwa sołectwa	szkoły	światlice	miejsca rekreacji	obiekty kultury	brak obiektu publicznego lub obiekt wymagający pilnego remontu (wskaźnik delimitacyjny)
1	Dobczyn	Szkoła Podstawowa	strażnica OSP	-	-	-



2	Karolew	-	-	-	-	tak
3	Klembów	Zespół Szkół	strażnica OSP	-	GOK	-
4	Krusze	Szkoła Podstawowa	strażnica OSP	-	-	-
5	Krzywica	-	świetlica (do remontu)	-	-	tak
6	Lipka	-	-	-	-	tak
7	Michałów	-	-	-	-	tak
8	Nowy Kraszew	-	-	-	-	tak
9	Pasek	-	świetlica	-	Kino za Rogiem -filia GOK	-
10	Ostrówek	Zespół Szkół		park, rezerwat Dębina	-	-
11	Pieńki	-	-	-	-	tak
12	Rasztów	-	-	-	-	tak
13	Roszczep	-	strażnica OSP/świetlica (do remontu)	teren przy stawie	-	tak
14	Sitki	-	-	-	-	tak
15	Stary Kraszew	Szkoła Podstawowa	-	teren przy starym Młynie	-	-
16	Tuł	-	-	-	-	tak
17	Wola Rasztowska	Szkoła Podstawowa	-	park objęty ochroną konserwatora (zaniedbany)	-	-

źródło: opracowanie własne na podstawie danych UG

Zarówno dostępność transportowa jak i brak funkcjonalnych obiektów publicznych stanowi najpoważniejszy problem Gminy w sferze funkcjonalno-przestrzennej. Oba te problemy znalazły odzwierciedlenie we wskaźnikach, które zostały wykorzystane do wyznaczenia obszaru zdegradowanego i rewitalizacji.

WNIOSKI

W kontekście zagadnień przestrzenno-funkcjonalnych najważniejszymi problemami wymagającymi podjęcia działań jest niska dostępność komunikacyjna oraz brak funkcjonalnych obiektów publicznych mogących pełnić funkcje świetlic wiejskich. W zakresie komunikacji rozwiązaniem w tym zakresie może być budowa infrastruktury rowerowej. W opinii mieszkańców (wrażanych w ankietach) jak i interesariuszy, rower może być alternatywnym środkiem komunikacji dla znacznej części mieszkańców. Kwestia rozbudowy infrastruktury rowerowej dotyczy w szczególności tych sołectw w których nie działa (lub działa słabo, niewystarczająco) komunikacja publiczna. Są to przede wszystkim: Michałów, Pieńki, Rasztów oraz Sitki. Natomiast w następujących sołectwach wymagany jest pilny remont budynków (lub ew. inne rozwiązania), które są lub mogą być wykorzystane do celów świetlicy wiejskiej lub przynajmniej okazjonalnych spotkań mieszkańców: Karolew, Krzywica, Lipka, Michałów, Nowy Kraszew, Pieńki, Rasztów, Roszczep, Sitki oraz Tuł.



1.6 Sfera środowiskowa

Strategia Rozwoju Gminy wskazuje 4 rodzaje problemów dotyczących zanieczyszczenia środowiska, odnoszące się do całej gminy:

- znaczne zanieczyszczenie lasów,
- niewłaściwe postępowanie mieszkańców z odpadami (spalanie, wlewanie nieczystości do rowów, wylewanie gnojowicy na pola),
- niedoskonały system odbioru odpadów (zbyt rzadko odbierane śmieci gabarytowe i segregowane).
- niska świadomość ekologiczna mieszkańców.

W kontekście zanieczyszczenia środowiska i niewłaściwej gospodarki odpadami należy zwrócić uwagę na kwestię dzikich wysypisk. Poniższa tabela wskazuje ich lokalizację.

Tabela 25 Dzikie wysypiska

Lp.	nazwa sołectwa	dzikie wysypiska	
		2016	2017
1	Dobczyn	-	1
2	Karolew	-	-
3	Klembów	-	-
4	Krusze	1	-
5	Krzywica	1	-
6	Lipka	1	-
7	Michałów	2	-
8	Nowy Kraszew	1	1
9	Pasek	-	-
10	Ostrówek	-	-
11	Pieńki	-	-
12	Rasztów	1	-
13	Roszczep	1	-
14	Sitki	-	-
15	Stary Kraszew	1	-
16	Tuł	-	-
17	Wola Rasztowska	-	-

Źródło: opracowanie własne na podstawie danych Urzędu Gminy

Oprócz wskazanych w Strategii zagadnień warto uwzględnić występowanie czynników zanieczyszczających środowisko i negatywnie wpływających na zdrowie. Jednym z takich czynników jest azbest, jego szczególnie duże nagromadzenie widoczne jest w budynkach wybudowanych przed 1989 rokiem. Zgodnie z Programem Oczyszczania Kraju z Azbestu na lata 2009-2032 mieszkańcy zobowiązani są do usunięcia wyrobów azbestowych, jednak koszty takiej operacji stanowią dla wielu mieszkańców



istotną barierę. Poniższa tabela wskazuje ilość azbestu w poszczególnych sołectwach, i te sołectwa, w których wyrobów azbestowych było najwięcej.

Tabela 26 Ilość wyrobów zawierających azbest zgłoszonych odebranych przez Gminę

lp.	nazwa sołectwa	rok 2010 w m ²	zgłoszone i odebrane		orientacyjna liczba budynków (NSP 2002)	ilość azbestu w m ²	
			2016 w Mg	2017 w m ²		ogółem	przypadająca na 1 budynek (wskaznik delimitacyjny)
1	Dobczyn	15 374	10,2	800	221	14563,8	65,9
2	Karolew	4 965	3,4	1245	49	3716,6	75,8
3	Klembów	12 036	11,79	680	233	11344,21	48,7
4	Krusze	36 391	10,752	270	133	36110,248	271,5
5	Krzywica	18 720	5,2		69	18714,8	271,2
6	Lipka	5 433		390	69	5043	73,1
7	Michałów	2 794		220	45	2574	57,2
8	Nowy Kraszew	7 658	3,74	100	63	7554,26	119,9
9	Pasek	29 708	1,9	370	100	29336,1	293,4
10	Ostrówek	29 995	6,18	1830	509	28158,82	55,3
11	Pieńki	2 180			20	2180	109,0
12	Rasztów	9 116	2,21		53	9113,79	172,0
13	Roszczep	22 089			85	22089	259,9
14	Sitki	12 910	2,21		51	12907,79	253,1
15	Stary Kraszew	8 325	9,18	150	81	8165,82	100,8
16	Tuł	13 242	10,54	1200	71	12031,46	169,5
17	Wola Rasztowska	3 063	3,91	1570	173	1489,09	8,6
łącznie		233 999		8825	2 025	225092,79	111,2

Źródło: opracowanie własne na podstawie danych Urzędu Gminy

Szacunkowe obliczenia wskazują, że najwięcej azbestu jest nadal w Kruszu, Krzywicy i Pasku – w tych sołectwach odnotowano wartość wyższą niż średnia dla gminy zarówno w zestawieniu wskazującym na ilość azbestu jak i powierzchni azbestowego pokrycia budynków. Najniższe wartości notuje w obu kryteriach Wola Rasztowska.

Warto także odnotować, że w badaniach ankietowych mieszkańcy zwracali uwagę na zanieczyszczenie środowiska wynikające ze spalania odpadów, i wynikającą z niego niską jakość powietrza oraz potrzebę edukacji ekologicznej. Opinie te uzupełniają zawartą w Strategii diagnozę dotyczącą problemów w zakresie zanieczyszczenia środowiska.

WNIOSKI

Przeprowadzona diagnoza w sferze środowiskowej wskazuje, że najbardziej problematyczną kwestią, która dotyczy znacznej części Gminy oraz podjęcia skoordynowanych działań na szczeblu gminnym jest wciąż duża obecność odpadów azbestu. Najwięcej azbestu jest nadal w Kruszu, Krzywicy i Pasku – w tych sołectwach odnotowano wartość wyższą niż średnia dla gminy zarówno w zestawieniu wskazującym na ilość azbestu jak i powierzchni azbestowego pokrycia budynków.



1.7 Opinie mieszkańców

Opinie mieszkańców zostały zebrane w trakcie prowadzonych badań i konsultacji. Podczas spotkania informacyjnego przedstawiono mieszkańcom i interesariuszom podstawowe zagadnienia dotyczące rewitalizacji oraz plan działań związanych z opracowaniem programu rewitalizacji. Opinie mieszkańców zbierano podczas czterech plenerowych spotkań warsztatowych i za pomocą ankiety (on-line i papierowej). Dla interesariuszy (przedstawicieli instytucji i organizacji działających na terenie gminy) zorganizowano warsztat szkoleniowy, podczas którego pracowano nad propozycjami przedsięwzięć rewitalizacyjnych. Ponadto z interesariuszami przeprowadzono wywiady pogłębione (12 wywiadów /IDI).

1.7.1 Ankieta

W okresie od 15 marca do 16 kwietnia prowadzone było badanie ankietowe. Kwestionariusz był dostępny on-line (link został udostępniony na stronie internetowej gminy wraz z informacją o zbieraniu opinii w ramach prac nad opracowaniem programu rewitalizacji), a także w wersji papierowej, udostępnianej zainteresowanym w Urzędzie Gminy oraz podczas spotkań konsultacyjnych. Wszystkie formularze zawierały te same pytania / zagadnienia. Zestawienie podawanych odpowiedzi zostało zamieszczone w Aneksie, stanowiącym integralną część niniejszego opracowania, poniżej zaprezentowane zostały dane ilościowe i sumaryczne dla poszczególnych kwestii zawartych w ankiecie.

Zebrano ogółem 182. wypełnione kwestionariusze, w tym 126 ankiet elektronicznych, 27 wypełnionych podczas spotkań (w dużej mierze – podczas spotkania w Roszczepie), 29 zostało wypełnionych w urzędzie (lub przekazanych do urzędu). Prezentowane poniżej dane nie sumują się do liczby wypełnionych ankiet, ponieważ nasi respondenci pomijali odpowiedzi na niektóre pytania (np. tzw. metryczkę) lub kilka odpowiedzi (np. sołectwo wymagające działań rewitalizacyjnych).

Zdecydowanie częściej ankietę wypełniały kobiety (100) niż mężczyźni (49). Większość badanych to osoby w wieku 26-45 lat (93), zamieszkałe przede wszystkim w Woli Rasztowskiej (48), Roszczepie (26), Rasztowie (22) i Ostrówku (22).

W pierwszym pytaniu respondenci wskazywali odpowiedź na pytanie, które z wymienionych problemów występują w gminie lub sołectwie, w którym dana osoba mieszka. Poniższa tabela zawiera zestawienie zebranych odpowiedzi, kolorem czerwonym zaznaczono najwyższe wartości dla każdej opcji odpowiedzi.

Tabela 27 Problemy w gminie na podstawie ankiety

Lp.	Rodzaj problemu	Cała Gmina	Sołectwo zamieszkania
1	W rodzinach występują problemy społeczne (ubóstwo, przemoc, alkoholizm itp.)	48	15
2	Jest niebezpiecznie, zdarzają się przestępstwa, bijatyki, kradzieże itp.	33	22
3	Wielu mieszkańców nie ma pracy	34	20



Lp.	Rodzaj problemu	Cała Gmina	Sołectwo zamieszkania
4	Brakuje miejsc spotkań dla mieszkańców (pomieszczenia, w którym można się spotkać i coś zorganizować)	33	102
5	Brakuje inicjatyw, oferty spędzania czasu dla młodzieży	36	86
6	Brakuje inicjatyw, oferty spędzania czasu dla seniorów	25	81
7	Brakuje miejsc i oferty spędzania czasu dla rodzin z dziećmi	26	83
8	Mieszkańcy nie angażują się w sprawy gminy i sołectwa	37	54
9	Brakuje aktywnych mieszkańców, którzy angażowaliby innych	35	45
10	Brakuje zagospodarowanych miejsc do spędzania czasu w przestrzeni publicznej, np. uprawiania sportu, rekreacji, zabaw z dziećmi	25	80
11	Brakuje podstawowych sklepów i usług	17	32
12	Drogi i chodniki wymagają naprawy	52	73
13	Jest duże zanieczyszczenie powietrza i okolicy	26	38
14	Inne	12	18

źródło: opracowanie własne

Ze względu na konstrukcję kwestionariusza elektronicznego respondenci mogli zaznaczać jedną odpowiedź do każdego zagadnienia (albo gmina albo sołectwo), w przypadku ankiet papierowych czasem zaznaczano obie. Wśród problemów wskazywanych dla gminy wyróżniają się dwie kwestie – drogi i chodniki a także problemy społeczne występujące w rodzinach (ubóstwo, przemoc, alkoholizm itp.). W odpowiedziach dotyczących sołectwa, w którym ankietowani zamieszkują, problemy w rodzinach były zaznaczane sporadycznie, natomiast słaba jakość dróg i chodników – stosunkowo często. Najczęściej jednak, w odniesieniu do sołectwa, wskazywano na brak miejsc spotkań dla mieszkańców i brak inicjatyw dla osób w różnych grupach wiekowych.

Odpowiadając na pytanie „Czego Pan(i)u najbardziej brakuje w miejscowości, w której Pan(i) mieszka?” respondenci opisywali braki w odniesieniu do chodników / dróg / ścieżek rowerowych, brak świetlicy / miejsca spotkań oraz kwestie dotyczące dbałości o czyste środowisko. Wiele odpowiedzi było wpisywanych hasłowo, wskazywano w nich na wszelkiego rodzaju braki. W poniższym zestawieniu usystematyzowano odpowiedzi według najczęściej wskazywanych zagadnień, a podana cyfra oznacza liczbę odpowiedzi:

- chodników 33
- szkoły (czasem: nowoczesnej, nowej) 25
- drogi (także: jezdnia, ulica, utwardzone, równe, dobre) 24
- miejsca spotkań (dla młodzieży, mieszkańców, dzieci, seniorów) 24
- przedszkola (miejsca w przedszkolu, oddziału przedszkolnego) 20
- kanalizacji 19
- świetlica wiejska (sołecka, nowoczesna, gdzie mogą się spotykać mieszkańcy) 16
- ścieżka rowerowa 15
- klub wiejski (także: dla mieszkańców, dla młodzieży, seniorów) 11
- dom kultury 5
- miejsca na ogniska 5
- sklepów 4
- dyskoteki (miejsca / sali na dyskotekę) 4
- zaplecza / kantorka / schowka na boisku 4



- wiat przystankowych 3
- przystanek autobusowy dla dzieci / zadaszenie 3
- boiska (także: sztucznego, do gry w piłkę) 3
- przejścia dla pieszych 3
- plac zabaw dla dzieci 3
- apteka 3
- sala gimnastyczna 3

W opinii ankietowanych największego wsparcia wymagają następujące grupy:

- młodzież – 67 odpowiedzi (dodatkowo: "młodzi ludzie" – 4)
- dzieci – 40
- seniorzy – 34
- rodziny z dziećmi / młode rodziny – 10

Aby szybko i tanio poprawić miejscowość, w której mieszkają respondenci, należy w pierwszej kolejności zrobić:

- świetlicę / klub / miejsce spotkań (budowa świetlicy, świetlica sołecka, wiejska, w naszej miejscowości) 42 + remont wiejskiej świetlicy (klubu) 9
- drogę / asfalt / nawierzchnię 23
- chodnik 15
- ścieżki rowerowe 7
- kanalizację 7
- szkołę 7
- przedszkole 5
- miejsce na ognisko 5
- dom kultury 4
- dyskotekę 3

Ankietowani wskazywali także w którym sołectwie należy podjąć działania w ramach rewitalizacji. Poniższa tabela zawiera wykaz sołectw gminy wraz z liczbą wskazań, dane zostały usystematyzowane według częstotliwości wskazań do rewitalizacji, natomiast kolejna kolumna zawiera liczbę respondentów (osób wypełniających ankietę) zamieszkujących w danym sołectwie.

Tabela 28 Sołectwa, które powinny zostać objęte rewitalizacją, na podstawie ankiety

Lp.	Sołectwo	wskazanie do rewitalizacji	miejsce zamieszkania
1	Wola Rasztowska	54	48
2	Ostrówek	24	22
3	Klembów	17	8
4	Dobczyn	15	10
5	Pasek	12	7
6	Stary Kraszew	11	9



Lp.	Sołectwo	wskazanie do rewitalizacji	miejsce zamieszkania
7	Krusze	10	7
8	Lipka	10	3
9	Michałów	8	5
10	Sitki	6	4
11	Roszczep	5	26
12	Tuł	5	3
13	Rasztów	4	22
14	Krzywica	3	2
15	Nowy Kraszew	2	-
16	Pieńki	2	1
17	Karolew	-	-
ogółem		188	177

źródło: opracowanie własne

Powyższe zestawienie pokazuje, które miejscowości w opinii badanych powinny zostać objęte rewitalizacją. Przy interpretacji wyników należy uwzględnić fakt, że w czasie zbierania opinii przy pomocy ankiety, mieszkańcy wiedzieli, jaka jest propozycja obszarów rewitalizacji, wynikająca z bieżących analiz. Propozycja ta zmieniała się dwukrotnie: we wniosku o dofinansowanie opracowania programu rewitalizacji wskazano na: Krzywicę, Karolew/Tuł, Klembów, Roszczep, natomiast podczas spotkań konsultacyjnych lista sołectw rozszerzyła się o Krusze i Rasztów. Były to wstępne wyniki prowadzonych równolegle analiz wskaźnikowych (na podstawie danych statystycznych dla gminy). Można więc przypuszczać, że mieszkańcy Woli Rasztowskiej i Ostrówka zmobilizowali się – wykazując jednocześnie wysoki poziom kapitału społecznego i zaangażowania – aby wskazać, że ich sołectwo powinno zostać ujęte jako obszar rewitalizacji. Z kolei mieszkańcy sołectw Roszczep i Rasztów w odpowiedziach wskazywali również inne niż ich własne obszary referencyjne jako wymagające interwencji i rewitalizacji.

Respondenci wpisywali także jakiego rodzaju działania należy podjąć we wskazanym przez nich sołectwie. Odpowiedzi nie różniły się zasadniczo od udzielanych na pytanie o potrzebę działań w sołectwie zamieszkania, i obejmowały przeważnie:

- klub, świetlica, miejsce spotkań (budowa, remont, zorganizowanie, utworzenie) 33
- drogi (także: poprawa stanu dróg bocznych / gruntowych, asfalt) 23
- chodniki 20
- szkoła (budowa, rozbudowa, udostępnienie sal) 12
- ścieżki rowerowe 7
- kanalizacja 4
- przedszkole 3



1.7.2 Wywiady

Przedstawione poniżej informacje stanowią podsumowanie wywiadów przeprowadzonych z przedstawicielami instytucji działających na terenie gminy (w tym z radnymi, sołtysami, kadra GOPS, szkół). Zebrane dane stanowią subiektywne stanowisko respondentów.

Charakterystyka gminy

- teren gminy objęty jest działaniem Lokalnej Grupy Działania: LGD Równina Wołomińska
- gmina posiada bardzo mało lokali a jeżeli już są to głównie części budynków lub nieruchomości, których stan techniczny pozostawia wiele do życzenia,
- 40% populacji gminy jest to ludność napływowa,
- około 270 osób pod opieką Ośrodka Pomocy Społecznej,
- na terenie gminy oprócz OSP działa około 10-12 organizacji pozarządowych

Zasoby:

Ostrówek:

- dom św. Faustyny,
- rezerwat leśny,
- ośrodek zdrowia,

Klembów:

- prężnie działający dom kultury, w którym działa Klub Seniora,
- wychodzący do interesantów Gminny Ośrodek Pomocy Społecznej (przykład działań skierowanych do seniorów: projekt Aktywny Senior w ramach którego odbyło się około 10 spotkań min. z policjantką, z lekarzem. W ramach projektu był zapewniony transport osób chcących brać udział w zajęciach, dzięki temu cieszył się zainteresowaniem),
- budynek w którym mieściło się do niedawna Centrum Usług Wspólnych a obecnie stoi pusty,
- pomysł na skwer, w centrum wsi nad rzeką, plus budowa centrum sportowo rekreacyjnego,

Wola Rasztowska:

- zespół pałacowy (pałac wraz z parkiem), w którym obecnie mieści się Szkoła Podstawowa im. Jana III Sobieskiego
- ośrodek zdrowia, który jest filią Centrum Medycznego z Radzymina,

Pasek:

- Kino za Rogiem,

Rozszczep:

- budynek gminny do remontu w którym obecnie spotyka się koło gospodyń,

Krzywica:

- tereny rekreacyjne,



- świetlica (budynek do remontu).

Szanse:

- jeszcze 4-5 lat temu nie było na terenie gminy liderów lokalnych ani sprawnie działających organizacji pozarządowych,
- aktywni sołtysi obecnie sami organizują i wymyślają różne imprezy i eventy dla swoich społeczności,
- szansą jest lokalizacja tzn. transport (dojazd koleją do Warszawy Wileńskiej zajmuje 25 min),
- w 2012 r. został stworzony program współpracy z organizacjami pozarządowymi, (roczny budżet to 80 tys. z czego 40 tys. przeznaczone jest na sport a drugie 40 tys. na całą resztę),
- organizowane są wydarzenia, w których mieszkańcy aktywnie uczestniczą, takie jak Bieg Cichociemnych, czy rajdy rowerowe.

Problemy:

- brak lub słaba komunikacja,
- brak lub niedostateczna ilość chodników i ścieżek rowerowych,
- brak miejsc do spędzania wolnego czasu np. świetlic i klubów,
- brak zaangażowania kościołów w życie społeczne gminy (działalność tylko na rzecz parafian lub młodzieży np. ministrantów),
- ludność miejscowa trudno aklimatyzuje się z mieszkańcami napływowymi dla których w większości osiedlanie się tam jest związane z mniejszymi kosztami życia i traktują gminę jako „sypialnię”,
- ludność nastawiona komercyjnie tzn. podejście coś za coś (podejście roszczeniowe),
- problemy z alkoholem mają głównie rdzenni mieszkańcy,
- gmina jedną z sypialni Warszawy,
- ludzie pracujący w Warszawie po powrocie do domów zamykają się w nich,
- w większości miejscowości i wsi bardzo brakuje domów kultury, (pomysłem może mogłoby być porozumienie z OSP które dysponują budynkami),
- brak spotkań mieszkańców,

Propozycje:

- budowa Błoni Klembowskich, które będą stanowiły teren rekreacyjny dla mieszkańców Klembowa i okolicznych sołectw,
- powstanie KIS-u (Klub Integracji Społecznej),
- boisko w Krzywicy,
- obiekt sportowy (boisko) w Klembowie – niestety grunt nie ma uregulowanej sytuacji prawnej, chociaż zdaniem niektórych gmina powinna podejść do tego pomysłu racjonalnie tzn. zamiast wielkiego boiska budowa orlika,
- budowa pasażu przy Urzędzie Gminy Klembów,
- utworzenie odrębnego działu w GOK-u Klembów jako centrum kultury i sportu,
- budowa na rzece Rządzy turbin wodnych,
- w pobliżu Krzywicy budowa parku rozrywki (mini Europa park),
- pomysł na skomunikowanie ciągami pieszymi (chodniki, ścieżki) szkoły i przyległe wsie, (aby to zrobić należałoby wykupić grunty przy drogach), budowa przy dworcach PKP wiat i przystanków rowerowych,



- dobra komunikacja w Kruszu, jest tam również stary budynek kuźni, który można byłoby zagospodarować,
- do zagospodarowania skwer przy pętli autobusowej w Kruszu,

Mocne strony Gminy:

- korzystne położenie geograficzne (bliskość dużej aglomeracji – Warszawa),
- dwie stacje kolejowe,
- walory przyrodnicze (możliwość rozwoju agroturystyki),
- zasoby leśne,
- czyste środowisko naturalne (brak uciążliwych zakładów przemysłowych),
- częściowo rozwiązane problemy infrastrukturalne (gazociąg, wodociąg, kanalizacja),
- dobre położenie komunikacyjne,
- zapewniona podstawowa opieka medyczna,
- działające kluby sportowe i koła gospodyń,

Słabe strony Gminy:

- zły stan nawierzchni dróg gminnych,
- bardzo słabe połączenia autobusowe w gminie,
- brak dużych zakładów pracy,
- mała liczba podmiotów gospodarczych,
- brak zakładów przetwórstwa gospodarczego,
- mała ilość szkół wysłużone budynki oświatowe, brak środków na inwestycje, słabe wyposażenie szkół,
- mała ilość placówek kulturalnych oraz słabe ich wykorzystanie,
- słabe zagospodarowanie czasu wolnego mieszkańców a zwłaszcza młodzieży i seniorów (koła tematyczne, sale kinowe),
- bardzo słaba jakość gleb (głównie 5 i 6 klasa),
- brak specjalizacji produkcji rolnej,
- tereny zalewowe,
- brak odpowiedniej promocji gminy (słaba informacja o walorach gminy np. turystycznych, zabytkach lub ciekawych miejscach),
- niewystarczająca sieć dróg,
- brak chodników i ścieżek rowerowych,
- brak budynków użyteczności publicznej (świetlice, domy kultury, domy ludowe),

Szanse:

- tworzenie nowych miejsc pracy poprzez przyciąganie kapitału i tworzenie specjalnych stref,
- plan zagospodarowania przestrzennego obejmujący około 45% gminy,
- możliwość wyodrębnienia w planie zagospodarowania przestrzennego terenów pod działalność produkcyjną i usługową,
- wzmocnienie inicjatyw społeczności gminnej,
- rozwój turystyki i agroturystyki,
- budowa obwodnicy Marek,



- specjalizacja rolna (uprawy specjalne),
- promocja gminy (np. poprzez organizowanie cyklicznych imprez promujących),
- rozwój budownictwa jednorodzinnego (możliwość stworzenia w gminie dużej ilości działek budowlanych),

Zagrożenia:

- wysoki poziom bezrobocia (powodujący stałe ubożenie i emigrację ludności),
- brak dofinansowania spoza gminy,- regres w rolnictwie,- zagrożenia powodziowe,- starzenie się społeczeństwa.



Zdjęcie 6 Spotkanie informacyjne dla mieszkańców



Zdjęcie 7 Szkolenie warsztatowe dla interesariuszy

źródło: materiały własne



Zdjęcia 8, 9, 10 Spotkanie warsztatowe w Tule

Zdjęcie 11 Spotkanie warsztatowe w Roszczepie

Zdjęcia 12, 13 Spotkanie warsztatowe w Krzywicy

źródło: materiały własne



1.7.3 Spotkania warsztatowe

Spotkania warsztatowe z mieszkańcami odbywały się w dniach 1, 2, 7, 8 kwietnia (dwa razy w sobotę i dwa razy w niedzielę), kolejno w sołectwach: Tuł, Roszczep, Klembów, Krzywica. Zastosowano formułę festynu / spotkania sołeckiego (podczas którego przygotowano atrakcje dla dzieci oraz grillowy poczęstunek dla uczestników), dzięki czemu o rewitalizacji można było rozmawiać z mieszkańcami, którzy na co dzień rzadko uczestniczą w tego typu spotkaniach. Różna była frekwencja podczas różnych spotkań. W każdej lokalizacji w rozmowach dotyczących perspektywy rewitalizacji wzięło udział średnio 30-50 osób.

Spotkania miały na celu bezpośrednie dotarcie do mieszkańców gminy i uzyskanie ich opinii dotyczących jakości życia w poszczególnych sołectwach oraz ich potrzeb i oczekiwań. Były także okazją do przekazania informacji o toczących się pracach związanych z opracowaniem programu rewitalizacji, rozmowy na tematy dotyczące ogółu mieszkańców sołectwa stanowiły także czas wspólnych refleksji i poszukiwania inspiracji do działań różnych grup i liderów na rzecz lokalnych społeczności.

Mieszkańcy dzielili się opiniami dotyczącymi potrzeb i możliwości podejmowania różnych działań na terenie sołectw.

Wśród kluczowych zagadnień (innych niż jakość dróg) wskazywanych przez mieszkańców w bezpośrednich rozmowach należy wskazać:

- brak miejsca spotkań, co stanowi istotną barierę w realizowaniu działań społecznych, adresowanych do ogółu mieszkańców sołectwa lub do wybranych grup (np. seniorów, młodzieży, grup tematycznych – gospodynie, wędkarze, grupy sportowe),
- młodzi ludzie (nie tylko młodzież, ale też młodzi dorośli, przed założeniem rodziny) nie mają miejsc spotkań, nie mają pomysłu na aktywność,
- infrastruktura drogowa jest zdecydowanie niewystarczająca, mieszkańcy bez samochodu (podobnie: seniorzy, młodzież), mają utrudnione poruszanie się. Komunikacja publiczna jest niewystarczająca, nie ma też ścieżek rowerowych a chodników jest zdecydowanie za mało.
- niewystarczająca jest infrastruktura i oferta szkół, niewystarczająca infrastruktura sportowa dla dzieci i młodzieży.
- oferta kulturalna jest praktycznie niedostępna dla mieszkańców większości sołectw gminy. Dział GOK, jednak jego z jego oferty korzystają głównie mieszkańcy Klembowa i Ostrówka. Dla pozostałych brak jest dogodnej komunikacji, która uniemożliwia swobodne przemieszczanie się wewnątrz gminy. Niszowe „Kino za Rogiem” w Pasku jest słabo odwiedzane, bo – ze względu na specyfikę i niski budżet – oferuje niezbyt atrakcyjny repertuar.
- niewielka jest aktywność społeczna mieszkańców, niewiele jest inicjatyw integrujących wokół wspólnego celu lub inicjatyw na rzecz lokalnej społeczności.
- w perspektywie mieszkańców ważne jest, czy dane sołectwo ma dostęp do dróg gminnych. Mieszkańcy sołectw na granicy północnej i południowej gminy, którzy mają dostęp do dróg gminnych i komunikacji publicznej korzystają z oferty usługowo-handlowej gmin ościennych (Wołomina i Radzymina). W tej perspektywie w najtrudniejszej sytuacji znajdują się mieszkańcy takich sołectw jak Pieńki, Sitki, Michałów, a także Klembów i Rasztów, które mają słabą komunikację wewnętrzną.



Podczas warsztatu z interesariuszami (w którym wzięło udział 18 osób) uczestnicy w trakcie prac grupowych identyfikowali kwestie problemowe, aby przypisać do nich propozycje przedsięwzięć rewitalizacyjnych.

Zidentyfikowane kwestie problemowe, w odniesieniu do sołectw całej gminy dotyczyły:

postaw społecznych:

- brak zaangażowania mieszkańców,
- postawa roszczeniowa, niewielka inicjatywa mieszkańców,
- słaba integracja nowych mieszkańców,
- niski poziom kapitału społecznego.

kwestii społecznych:

- brak świetlicy w wielu sołectwach i szerzej: miejsc publicznych / zagospodarowanej przestrzeni publicznej na aktywność społeczną mieszkańców, brak miejsc wspólnego spędzania czasu
- wzrost liczby osób w wieku poprodukcyjnym,
- niezagospodarowana młodzież, brak oferty spędzania wolnego czasu dla młodzieży, brak wzorców i przestrzeni aktywności społecznej dla młodzieży, młodzi ludzie (20-30 lat) nadużywający alkoholu i zakłócający porządek w przestrzeni publicznej,
- niewystarczająca oferta edukacyjna dla dzieci, brak działań dla dzieci uzdolnionych,
- niewystarczająca infrastruktura i oferta aktywności sportowej dla dzieci i młodzieży.
- należy stworzyć świetlice szczególnie tam, gdzie są jakieś możliwości (infrastruktura, działające organizacje): w Krzywicy, Rozszczepie, Tule.

komunikacji, dróg i trudności w przemieszczaniu się:

- słaba komunikacja publiczna (brak transportu dla wielu mieszkańców),
- brak chodników i ścieżek rowerowych,
- niskie bezpieczeństwo komunikacyjne (droga 634),
- problem dostępności komunikacyjnej dla osób o ograniczonej mobilności (seniorów, rodziców z dziećmi w wózkach, osób niepełnosprawnych),
- rozwiązaniem problemów komunikacyjnych, przynajmniej przez większość roku, może być upowszechnienie korzystania z rowerów, czyli stworzenie /rozwijanie całej infrastruktury rowerowej jak ścieżki, stojaki, wiaty.
- należy zbudować chodnik do Sitek.

potencjały w poszczególnych sołectwach:

- w Krzywicy jest prowizoryczne boisko wraz ze stawem i plażą (docelowo jako gminne centrum sportu),
- w Sitekach niezagospodarowany budynek (własność prywatna), w którym może być stworzone miejsce spotkań i aktywności społecznej mieszkańców,



- w Klembowie jest plac, obecnie parking – miejsce do zagospodarowania na park /skwer (a w nim alejki, altanki, ścieżka, pomost itp.), jako przestrzeń publiczną do organizowania wydarzeń integrujących lokalną społeczność, wydarzeń kulturalnych dla mieszkańców Klembowa, Pieniek, Sitek i Michałowa.
- można zbudować stadion na błoniach z gminnym klubem sportowym.
- w Roszczepie jest budynek gminny, prawie ruina ale można zagospodarować na działalność poszczególnych grup mieszkańców, w tym szczególnie koła gospodyń wiejskich oraz aktywnej młodzieży, a także na spotkania / działania międzypokoleniowe.
- Krzywica: jest budynek świetlicy – prawie ruina, ale można odnowić i zagospodarować na działania społeczne, jako sołeckie miejsce spotkań. „Rodzinne piknikowanie w Krzywicy”.
- Tuł /Karolew: nie ma nic, żadnej infrastruktury dla mieszkańców. Są aktywni mieszkańcy, lokalne stowarzyszenie, jest potrzebne miejsce spotkań, świetlica wiejska.

inne propozycje:

- należy wprowadzić nadzór nad młodzieżą w okresie wakacyjnym
- można organizować wycieczki dla młodzieży, krajoznawcze, na basen itp.
- promocja postaci z gminy, wykorzystanie dorobku historycznego i kulturowego
- można utworzyć / wygospodarować plażę i stworzyć miejsce rekreacji nad wodą.
- być może świetlicę w Roszczepie należy tworzyć pod kątem ośrodka rehabilitacyjnego (uwzględniając wzrost liczby osób niepełnosprawnych).



2. Podsumowanie diagnozy oraz wyznaczenie obszaru zdegradowanego i rewitalizacji

2.1 Podsumowanie diagnozy

Z przeprowadzonej diagnozy wynikają następujące wnioski:

1. W perspektywie całej gminy widoczny jest stały wzrost liczebności seniorów (starzenie się społeczeństwa). Na poziomie sołectw widać także różnice w strukturze wieku mieszkańców. Najwięcej seniorów, ponad 1/5 ogółu mieszkańców, zamieszkuje w Lipce, Rasztowie i Pieńkach. W tych sołectwach, oraz dodatkowo w Kruszu, Pasku i Ostrówku równocześnie odnotowano niższy niż średnia dla gminy odsetek osób do 17 r.ż.
2. Generalnie w Gminie Klembów udział świadczeniobiorców pomocy społecznej w ogólnej liczbie ludności kształtuje się od lat na poziomie wyższym niż w powiecie. W porównaniu do średniej w województwie jest to poziom również wyższy lub zbliżony. Najwyższy odsetek świadczeniobiorców wśród ludności ogółem odnotowano w miejscowościach Sitki (13,4%) oraz Rasztów (12,4%), najniższy – na poziomie 1% – w Krzywicy. Ogółem w 9 sołectwach odsetek świadczeniobiorców jest wyższy niż średnia dla Gminy, przy czym w większości sołectw mieści się w przedziale 6,1% - 8,3%.
3. W Gminie Klembów poziom bezrobocia, mimo ogólnej poprawy sytuacji gospodarczej w kraju, utrzymuje się na względnie wysokim poziomie (8,5% w 2015 r.). Jest to poziom znacznie wyższy niż w powiecie (6,9%) i województwie (6,6%). Najwyższy odsetek osób bezrobotnych w ogóle ludności w wieku produkcyjnym, sięgającym blisko 10%, odnotowuje się w Karolewie, Dobczynie i Nowym Kraszewie.
4. W Gminie Klembów dominują pospolite przestępstwa i wykroczenia. Dochodzi również do przemocy w rodzinie, co odzwierciedlają statystyki dot. procedury „niebieskiej karty”. W zakresie liczby przestępstw w stosunku do liczby ludności najgorsza sytuacja jest w Rasztowie, Lipce, Tule oraz Nowym Kraszewie.
5. Należy szczególną uwagę zwrócić na wyniki uczniów szkół podstawowych i gimnazjum. Średnia w Gminie jest wyraźnie poniżej wartości w województwie. Najgorzej pod tym względem wypadają uczniowie z Krzywicy, których średnie wyniki z ostatnich 10 lat są ponad 10 pkt. procentowych niższe niż średnie wyniki w Gminie.
6. Jak wynika z badań jakościowych, szczególnie z wywiadów i ankiet, mieszkańcy angażują się – jeśli tylko są organizowane jakieś działania, które dla nich jest interesujące, atrakcyjne, stwarza możliwość aktywności rodzinnej. Podstawą dla takich wydarzeń są działające w sprzyjających warunkach inicjatywy lokalne (np. w formie stowarzyszeń mieszkańców). Szczególnie ważne dla takich inicjatyw jest dostępne miejsce do ich organizacji np. świetlica wiejska. Brak organizacji pozarządowej w danej lokalizacji jest często właśnie powiązany z brakiem budynku, który mógłby pełnić funkcję świetlicy wiejskiej.
7. Analiza liczby aktywnych przedsiębiorstw (tudzież aktywności i przedsiębiorczości mieszkańców) wskazuje na słabą kondycję szczególnie w sołectwach Tuł, Wola Rasztowska, Roszczep i Nowy Kraszew. Z kolei w sołectwach Karolew, Krusze, Nowy Kraszew, Sitki i Wola Rasztowska wyższy niż średnia dla Gminy jest zarówno udział bezrobotnych w ludności w wieku produkcyjnym, jak i bezrobotnych z wykształceniem gimnazjalnym w ogóle osób bezrobotnych.



8. Z przeprowadzonej analizy stanu budynków (na podstawie ich roku budowy) oraz biorąc pod uwagę duży stopień ubóstwa i bezrobocia w Gminie wynikają duże potrzeby w zakresie przeprowadzenia podstawowych prac modernizacyjnych, w tym przede wszystkim w zakresie gospodarki ściekowej (efektywnych rozwiązań w tym zakresie brakuje w niemal wszystkich sołectwach, a korzystanie z szamb przydomowych starszego typu zwiększa ryzyko zanieczyszczenia środowiska) oraz doprowadzenia sieci wodociągowej. W latach 2017-2018 Gmina zakończy budowę sieci wodociągowej we wszystkich sołectwach. Biorąc pod uwagę cele społeczne najbardziej palącą kwestią jest remont istniejących budynków gminnych, które mogłyby pełnić funkcje świetlic wiejskich.
9. W kontekście zagadnień przestrzenno-funkcjonalnych najważniejszymi problemami wymagającymi podjęcia działań jest niska dostępność komunikacyjna oraz brak funkcjonalnych obiektów publicznych mogących pełnić funkcje świetlic wiejskich. W zakresie komunikacji rozwiązaniem w tym zakresie może być budowa infrastruktury rowerowej. W opinii mieszkańców (wyrażanych w ankietach) jak i interesariuszy, rower może być alternatywnym środkiem komunikacji dla znacznej części mieszkańców. Kwestia rozbudowy infrastruktury rowerowej dotyczy w szczególności tych sołectw w których nie działa (lub działa słabo, niewystarczająco) komunikacja publiczna. Są to przede wszystkim: Michałów, Pieńki, Rasztów oraz Sitki. Natomiast w następujących sołectwach wymagany jest pilny remont budynków (lub ew. inne rozwiązania), które są lub mogą być wykorzystane do celów świetlicy wiejskiej lub przynajmniej okazjonalnych spotkań mieszkańców: Karolew, Krzywica, Lipka, Michałów, Nowy Kraszew, Pieńki, Rasztów, Roszczep, Sitki oraz Tuł.
10. Przeprowadzona diagnoza w sferze środowiskowej wskazuje, że najbardziej problematyczną kwestią, która dotyczy znacznej części Gminy oraz wymaga podjęcia skoordynowanych działań na szczeblu gminnym jest wciąż duża obecność odpadów azbestu. Najwięcej azbestu jest nadal w Kruszu, Krzywicy i Pasku – w tych sołectwach odnotowano wartość wyższą niż średnia dla gminy zarówno w zestawieniu wskazującym na ilość azbestu jak i powierzchni azbestowego pokrycia budynków.

Na pierwszy plan z przeprowadzonej diagnozy wysuwają się negatywne trendy demograficzne, których dominującą przyczyną jest fakt, że część Gminy stanowi mało atrakcyjne miejsca do zamieszkania, głównie z powodu:

1. słabej dostępności komunikacyjnej,
2. braku miejsc pracy/słabej kondycji lokalnej przedsiębiorczości,
3. braku miejsc spędzania wolnego czasu,
4. niskiej aktywności społecznej,
5. oraz niskiej jakości usług edukacyjnych.

Przyczyny te pogłębiają problemy części mieszkańców związanych z

1. ubóstwem,
2. bezrobociem
3. czy przestępczością.

2.2 Obszar zdegradowany

Pierwszym etapem wyznaczenia obszaru zdegradowanego była identyfikacja i pomiar negatywnych zjawisk na obszarze Gminy. Do wyznaczenia obszaru zdegradowanego (w którym zawiera się całość lub



część obszaru rewitalizacji) posłużyły **wyniki pomiaru negatywnych zjawisk (analiza wskaźnikowa)** w sferze społecznej, gospodarczej, przestrzenno-funkcjonalnej, technicznej oraz środowiskowej. Pomiar zjawisk nastąpił na poziomie sołectw. Do delimitacji obszaru zdegradowanego wykorzystano 11 wskaźników. Przyjęte wskaźniki delimitacji to:

społeczne:

1. niski odsetek osób w wieku przedprodukcyjnym w ogóle ludności,
2. wysoki odsetek osób w wieku poprodukcyjnym w ogóle ludności
3. liczba osób korzystających z pomocy społecznej,
4. liczba osób bezrobotnych,
5. liczba przestępstw przypadająca na liczbę mieszkańców,
6. średnie wyniki uczniów szkół podstawowych i gimnazjum,
7. brak organizacji pozarządowej innej niż OSP.

gospodarczy:

8. przedsiębiorczość (liczba mieszkańców na jedną firmę aktywną),

przestrzenno-funkcjonalne:

9. transport publiczny (brak komunikacji publicznej),
10. obiekty publiczne (brak lub obiekt wymagający pilnego remontu),

środowiskowy:

11. azbest (ilość azbestu w m² przypadająca na 1 budynek).

Warunkiem koniecznym do zaliczenia danego obszaru do obszaru zdegradowanego jest koncentracja negatywnych zjawisk społecznych (tzn. do obszaru zdegradowanego nie można zaliczyć obszaru, na którym nie zidentyfikowano stanu kryzysowego w sferze społecznej). Przyjęto, że o koncentracji negatywnych zjawisk społecznych zadecyduje występowanie w trzech z siedmiu wskaźnikach niskiego / wysokiego poziomu (kierunek zależy od specyfiki danego wskaźnika) lub inna wartość (np. brak organizacji pozarządowej w danym sołectwie), przy czym jako punkt odniesienia przyjmowano wartość średnią dla gminy. W dwunastu jednostkach wystąpiły co najmniej trzy społeczne wskaźniki delimitacji: w Dobczynie, Karolewie, Klembowie, Kruszu, Krzywicy, Lipce, Nowym Kraszewie, Ostrówku, Pieńkach, Rasztowie, Roszczepie i Sitkach.

Następnie przeanalizowano wskaźniki wskazujące na koncentrację zjawisk kryzysowych w sferach: gospodarczej, przestrzenno-funkcjonalnej i środowiskowej. Ogółem do celów delimitacji wykorzystano łącznie cztery wskaźnik z tych sfer. Biorąc pod uwagę Wytyczne za obszar zdegradowany przyjmuje się te jednostki, w których sytuacja kryzysowa występuje w co najmniej jednej sferze poza sferą społeczną.

Zestawienie danych z analizy wskaźnikowej zawiera Tabela 30 (w podrozdziale 2.3).

Z wyjątkiem Klembowa oraz Ostrówka we wszystkich jednostkach, w których zdiagnozowano koncentrację negatywnych zjawisk społecznych, zdiagnozowano również koncentrację negatywnych zjawisk w minimum jednej z pozostałych sfer. Finalnie do obszaru zdegradowanego zaliczono więc następujące jednostki referencyjne:

Dobczyn, Karolew, Krusze, Krzywica, Lipka, Nowy Kraszew, Pieńki, Rasztów, Roszczep i Sitki.

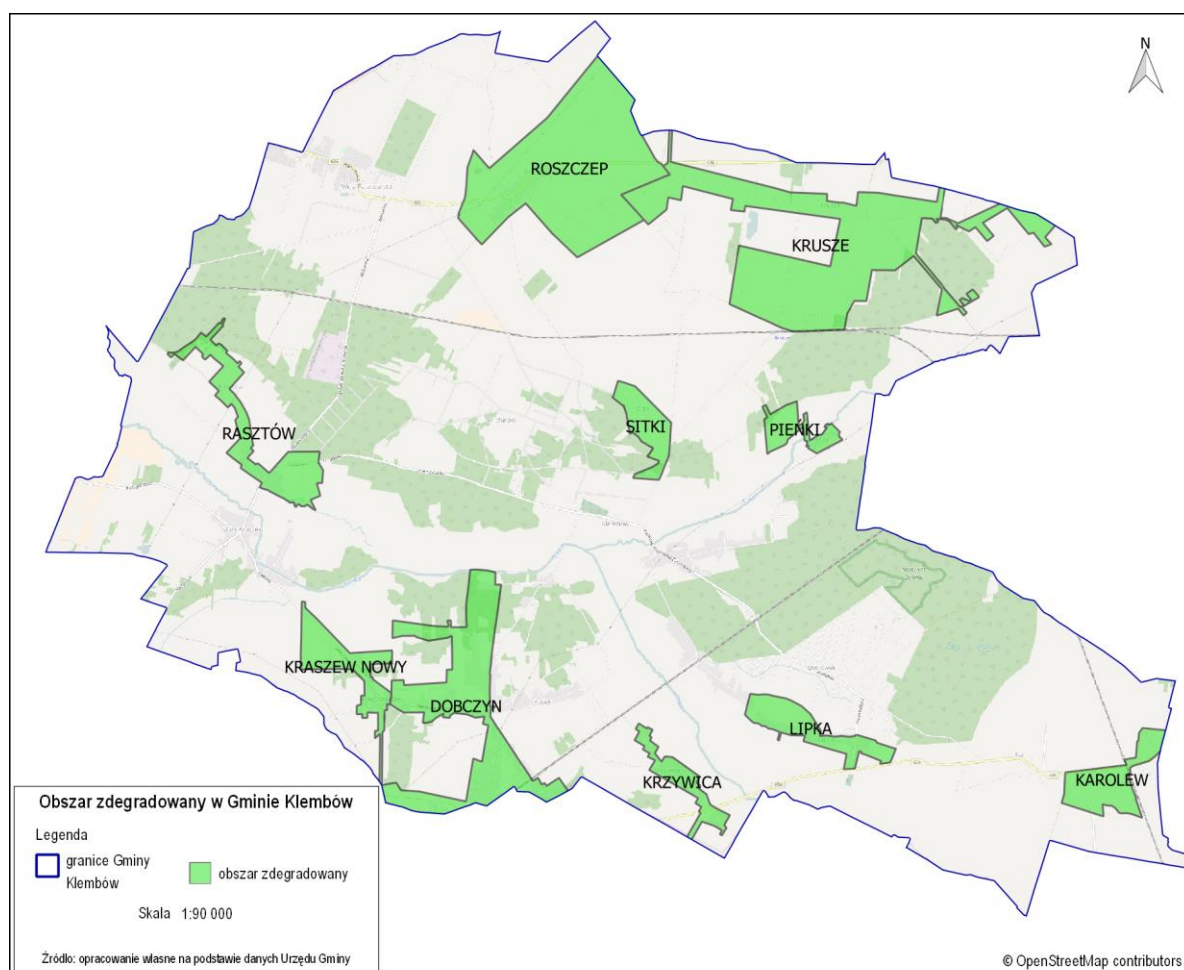


Tabela 29 Powierzchnia i liczba ludności obszaru zdegradowanego

Obszar	Mieszkańcy		Powierzchnia	
	liczba	udział w %	liczba	udział w %
Gmina – ogółem	9 631	100%	85,79 km ²	100%
Obszar zdegradowany	3 819	39,7%	11,58 km ²	13,5%

Źródło: obliczenia własne na podstawie danych z Urzędu Gminy

Mapa 2 Obszar zdegradowany Gminy Klembów



2.3 Obszar rewitalizacji

Zidentyfikowany obszar zdegradowany wymaga podjęcia działań rewitalizacyjnych, jednak przekracza wielkość dopuszczalną wielkość obszaru rewitalizacji. Podsumowanie danych dotyczących ludności i



powierzchni dla obszaru zdegradowanego wskazuje, że przekroczono wskazane w Wytycznych wartości maksymalne: 30% mieszkańców gminy.

Analiza wyznaczonego obszaru zdegradowanego wynikała również z logiki procesu rewitalizacji, jak również możliwości budżetowych Gminy. Tak, jak wskazano wcześniej, rewitalizacja może odnieść sukces jedynie pod warunkiem właściwego dobrania wielkości obszaru, tak aby nie był to obszar ani za duży ani za mały, lecz taki, który przyczyni się do osiągnięcia masy krytycznej procesów zapewniających właściwy kierunek zmian nie tylko na tym obszarze, ale także w całej Gminie.

Z przeprowadzonej analizy wskaźnikowej wynika, że najmniej przekroczeń wartości średnich dla Gminy ma Dobczyn: 3 przekroczenia w sferze społecznej oraz 1 przekroczenie w innych sferach (łącznie 4). Pozostałe sołectwa z obszaru zdegradowanego charakteryzują się 6 lub więcej wskaźnikami, w których przekroczono wartości średnie dla Gminy.

Podsumowanie analizy wskaźnikowej znajduje się w poniższej tabeli.



Tabela 30 Podsumowanie analizy wskaźnikowej

	sfera społeczna							sfera gospodarcza	sfera przestrzenno-funkcjonalna		sfera środowiskowa	delimitacja - liczby wskaźników		
	młodzież	seniorzy	OPS	osoby bezrobotne	przest	edukacja	brak NGO inne niż OSP	przedsiębiorczość	transport publiczny (brak komunikacji publicznej)	obiekty publiczne (brak lub obiekt wymagający pilnego remontu)	azbest	min. 3 wskaźniki społeczne	inne sfery min. 1 wskaźnik dla jednostek z min. 3 wskaźnikami społecznymi = obszar zdegradowany	łącznie min. 5 wszystkich wskaźników spośród jednostek obszaru zdegradowanego = obszar rewitalizacji
Dobczyn	25,9%	11,4%	6,2%	9,6%	1,9%	67,4%	-	29,3	-	-	65,9	3	1	4
Karolew	24,4%	16,5%	8,3%	9,8%	2,9%	60,6%	tak	48,4	-	tak	75,8	6	2	8
Klembów	22,8%	18,8%	5,6%	7,1%	2,8%	61,9%	-	18	-	-	48,7	3	0	3
Krusze	20,4%	17,1%	6,6%	8,6%	1,6%	61,8%	tak	44,2	-	-	271,5	6	2	8
Krzywica	20,9%	12,6%	1,0%	8,0%	1,0%	51,2%	-	25,1	-	tak	271,2	3	3	6
Lipka	17,5%	22,1%	6,9%	3,8%	3,7%	55,0%	tak	13,6	-	tak	73,1	6	1	7
Michałów	24,4%	15,0%	4,1%	7,4%	0,8%	56,9%	tak	18,9	tak	tak	57,2	2	2	4
Nowy Kraszew	25,2%	12,1%	5,5%	8,7%	3,3%	62,9%	tak	30	-	tak	119,9	3	3	6
Pasek	21,8%	17,6%	3,8%	4,7%	1,4%	66,1%	-	19	-	-	293,4	2	1	3
Ostrówek	20,4%	17,4%	6,1%	7,2%	0,9%	62,6%	-	18,7	-	-	55,3	4	0	4
Pieńki	16,9%	20,3%	6,8%	5,4%	0,0%	53,3%	tak	19,7	tak	tak	109	5	2	7
Raszków	19,7%	21,5%	12,4%	7,3%	4,3%	64,6%	tak	17,9	tak	tak	172	5	3	8
Roszczep	26,1%	16,7%	6,5%	7,0%	2,2%	60,6%	-	33,8	-	tak	259,9	4	3	7
Siłki	24,8%	15,1%	13,4%	8,4%	1,7%	73,2%	tak	17	tak	tak	253,1	3	3	6
Stary Kraszew	23,1%	15,3%	5,7%	6,8%	1,8%	65,8%	-	25,7	-	-	100,8	0	1	1
Tuł	24,9%	13,5%	4,4%	6,2%	3,5%	59,6%	-	37,9	-	tak	169,5	2	3	5
Wola Rasztowska	23,2%	14,2%	5,0%	7,9%	1,5%	62,2%	-	27,6	-	-	8,6	2	1	3
ogółem	22,6%	15,9%	6,0%	7,6%	1,8%	62,9%		21,3	-	-	111,2	2	0	4

delimitacja - nazwy jednostek		
min. 3 wskaźniki społeczne	inne sfery min. 1 wskaźnik dla jednostek z min. 3 wskaźnikami społecznymi = obszar zdegradowany	łącznie min. 5 wszystkich wskaźników spośród jednostek obszaru zdegradowanego = obszar rewitalizacji
Dobczyn	Dobczyn	
Karolew	Karolew	Karolew
Klembów		
Krusze	Krusze	Krusze
Krzywica	Krzywica	Krzywica
Lipka	Lipka	Lipka
Nowy Kraszew	Nowy Kraszew	Nowy Kraszew
Ostrówek		
Pieńki	Pieńki	Pieńki
Raszków	Raszków	Raszków
Roszczep	Roszczep	Roszczep
Siłki	Siłki	Siłki



W związku z powyższym do obszaru rewitalizacji zaliczono wszystkie jednostki zaliczone do obszaru zdegradowanego z wyjątkiem Dobczyna. Są to następujące sołectwa:

- | | |
|-----------------|-------------|
| 1. Karolew | 6. Pieńki |
| 2. Krusze | 7. Rasztów |
| 3. Krzywica | 8. Roszczep |
| 4. Lipka | 9. Sitki |
| 5. Nowy Kraszew | |

Mapa podobszarów rewitalizacji znajduje się poniżej.

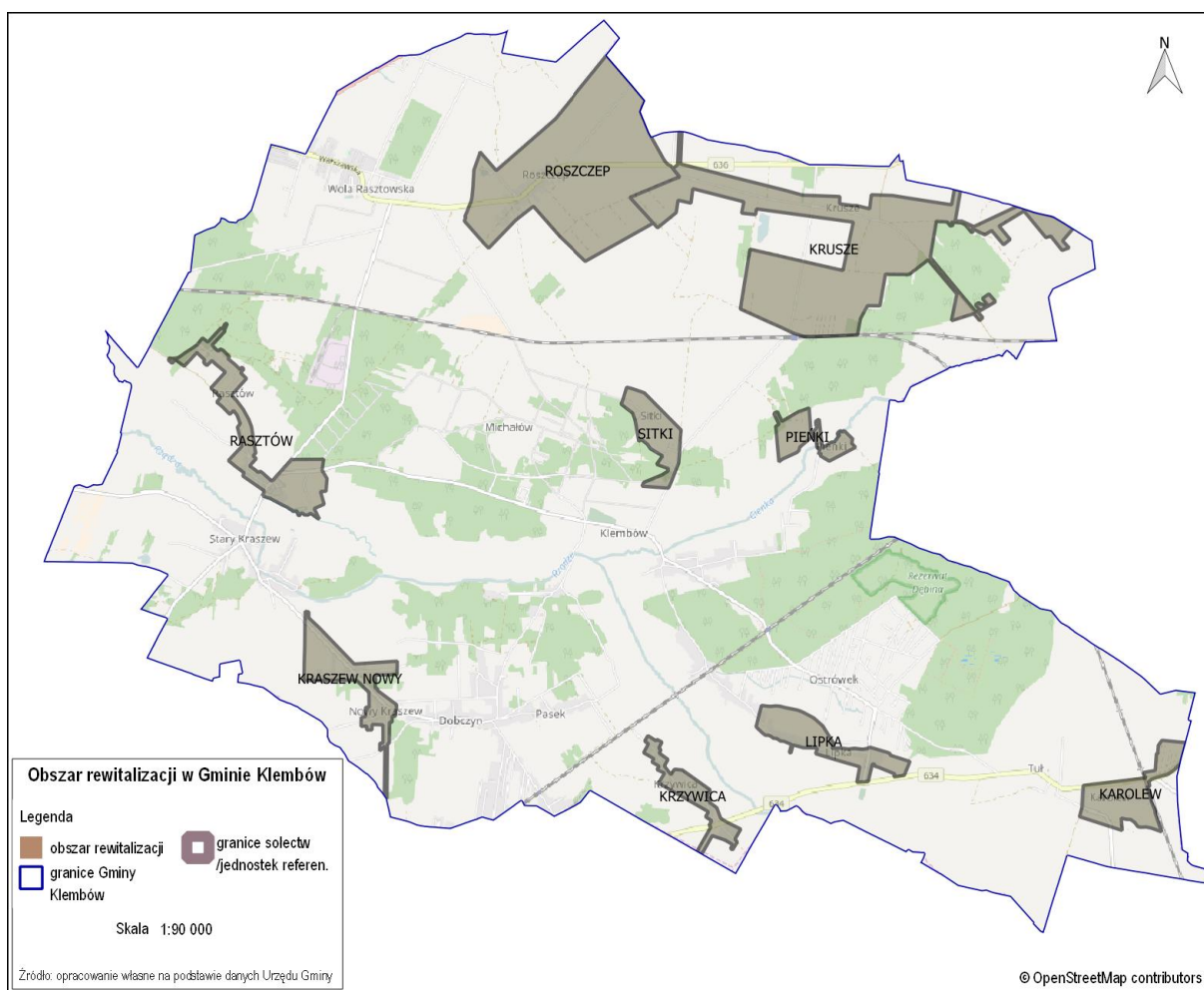
Tabela 31 Powierzchnia i liczba ludności obszaru rewitalizacji

Obszar	Mieszkańcy		Powierzchnia	
	liczba	udział w %	liczba	udział w %
Gmina– ogółem	9 631	100%	85,79 km ²	100%
Obszar rewitalizacji	2 566	26,6%	9,67 km ²	11,27%

Źródło: obliczenia własne na podstawie danych z Urzędu Gminy



Mapa 3 Podobszary rewitalizacji



2.4 Analiza lokalnych potencjałów

Na podstawie przeprowadzonej diagnozy zidentyfikowano następujące potencjały w poszczególnych podobszarach rewitalizacji:

KAROLEW:

- sołectwo ściśle współpracuje z sąsiadującym sołectwem Tuł (poniższa mapa). W Karolewie nie ma żadnej przestrzeni publicznej (czy to budynku czy placu), więc okolicznościowe spotkania mieszkańców odbywają się na placu w Tule (podobnie jak spotkanie konsultacyjne dot. niniejszego Programu Rewitalizacji). Przykładem więzi łączącej oba sołectwa i wspólnego korzystania z infrastruktury przez mieszkańców jest fakt, że mieszkańcy Karolewa przeznaczili fundusz sołecki na budowę wiaty przystankowej w Tule,
- mieszkańcy Karolewa wspominają działający do lat 90. w Tule Klub Rolniczy, w którym odbywały się różne spotkania organizowane dla mieszkańców obu sąsiadujących sołectw, zabawy, działały organizacje



(koła gospodyń czy rolników), „była remiza, przyjeżdżało kino, ludzie się spotykali”. Obecnie nie ma nawet budynków, które dawniej służyły mieszkańcom a obecnie zostały rozebrane ze względu na stan techniczny. Pozostała tylko przestrzeń publiczna (plac), i wylany fundament pod nowy budynek, ponieważ nie ma perspektywy budowania jakiegokolwiek obiektu użyteczności publicznej ani w Tule ani w Karolewie, to plac (i mały plac zabaw w jego części) są przestrzenią do spotkań i imprez plenerowych dla mieszkańców,

- jedną ze stałych inicjatyw oddolnych są regularne, cotygodniowe spotkania grupy seniorek (w wieku od ponad 60. lat do ponad 90.), które wspólnie spędzają czas rozmawiając i śpiewając, a także wspierają się nawzajem w codziennych sprawach. Spotkania odbywają się w domu jednej z pań i obecnie są skierowane do wąskiej grupy kobiet. Gdyby była dostępna większa przestrzeń, można by te działania rozszerzyć na większą grupę seniorek / seniorów z Tułu / Karolewa. Należałoby także zapewnić dojazd, ponieważ dla niektórych osób starszych poruszanie się samodzielnie, pieszo, na dłuższym dystansie, jest zbyt obciążające. Z kolei drogi gminne nie są dostosowane do poruszania się na przykład wózkiem elektrycznym (nie ma chodników, ścieżek rowerowych), co dla niektórych osób także mogłoby stanowić rozwiązanie i stwarzałoby możliwość spotkań.

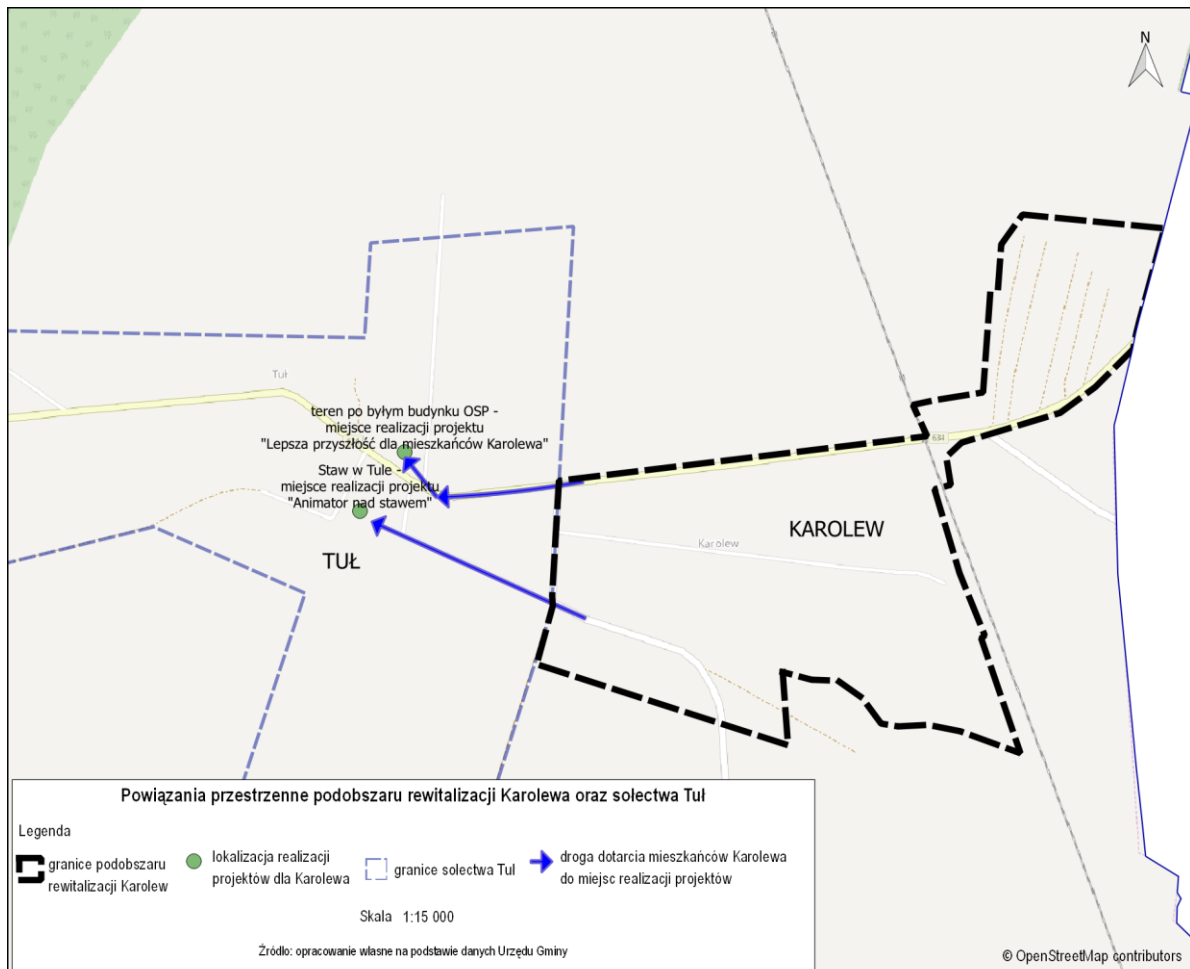
- aktywnie działa stowarzyszenie TUKARO, które adresuje swoje działania do mieszkańców obu miejscowości, tj. Tuł i Karolew (co widać w nazwie organizacji), pozyskuje środki, przygotowuje projekty i stara się angażować mieszkańców w działania. Brak dostępnego lokalu, miejsca spotkań, jest istotnym utrudnieniem w rozwijaniu działalności stowarzyszenia, a tym samym w aktywności społecznej mieszkańców Tułu i Karolewa,

- osoby w wieku przedprodukcyjnym stanowią około ¼ ogółu mieszkańców,

- zgodnie z planem zagospodarowania przestrzennego na obszarze sołectwa znajdują się tereny inwestycyjne.



Mapa 4 Sołectwa Karolew i Tuł



źródło: opracowanie własne

KRUSZE

- na terenie sołectwa działa szkoła, jest to więc przestrzeń potencjalnej integracji mieszkańców, a także infrastruktura do prowadzenia zajęć aktywizacyjnych i integracyjnych,
- działa jednostka OSP, która może stanowić zaplecze społeczne i infrastrukturalne do działań,
- w porównaniu z innymi sołectwami gminy jest dobra komunikacja,
- stary budynek kuźni, który można byłoby zagospodarować,
- skwer przy pętli autobusowej – jako miejsce do zagospodarowania na działania społeczne i / lub przyjazną mieszkańcom przestrzeń rekreacji,
- zgodnie z planem zagospodarowania przestrzennego na obszarze sołectwa znajdują się tereny inwestycyjne.

KRZYWICA

- w sołectwie Krzywica jest budynek publiczny, który obecnie pełni funkcję sklepu, w jednej części jest / może być udostępniany mieszkańcom. Planowany jest (i są zarezerwowane w budżecie gminy środki)



remont i adaptacja tego budynku, i w całości zagospodarowanie go na świetlicę wiejską. Nie ma w Krzywicy innego budynku, który mógłby pełnić rolę miejsca spotkań.

- jest plac zabaw, położony na terenie prywatnym, z którego korzystają mieszkańcy. Przy zaadaptowaniu budynku po sklepie na świetlicę, możliwe będzie wykorzystanie podwórka na większy i bardziej bezpieczny plac zabaw,
- w Krzywicy działa organizacja pozarządowa,
- sołectwo sąsiaduje z sołectwem gminnym Klembów, dzięki czemu mieszkańcy mają możliwość uczestnictwa w najważniejszych wydarzeniach kulturalnych. Ograniczone możliwości transportowe oraz brak wiedzy utrudniają mieszkańcom regularną aktywność społeczną i kulturalną, jednak duże wydarzenia gminne zawsze przyciągają mieszkańców sąsiadujących sołectw. Punkty integrujące to także szkoła, kościół i Dom Kultury, które także organizują właściwe dla siebie uroczystości, i przyciągają mieszkańców związanych z tymi instytucjami zamieszkujących w sąsiedztwie Klembowa,
- zgodnie z planem zagospodarowania przestrzennego na obszarze sołectwa znajdują się tereny inwestycyjne,
- oba sołectwa położone są w korzystnej lokalizacji – w sąsiedztwie powiatu wołomińskiego i wzdłuż drogi do Wołomina i Warszawy.

LIPKA

- sołectwo sąsiaduje z sołectwem gminnym Klembów, a to oznacza możliwość korzystania z potencjałów analogicznych jak w przypadku sołectwa Krzywica,
- niski udział osób bezrobotnych w ogóle mieszkańców,
- zgodnie z planem zagospodarowania przestrzennego na obszarze sołectwa znajdują się tereny inwestycyjne

NOWY KRASZEW

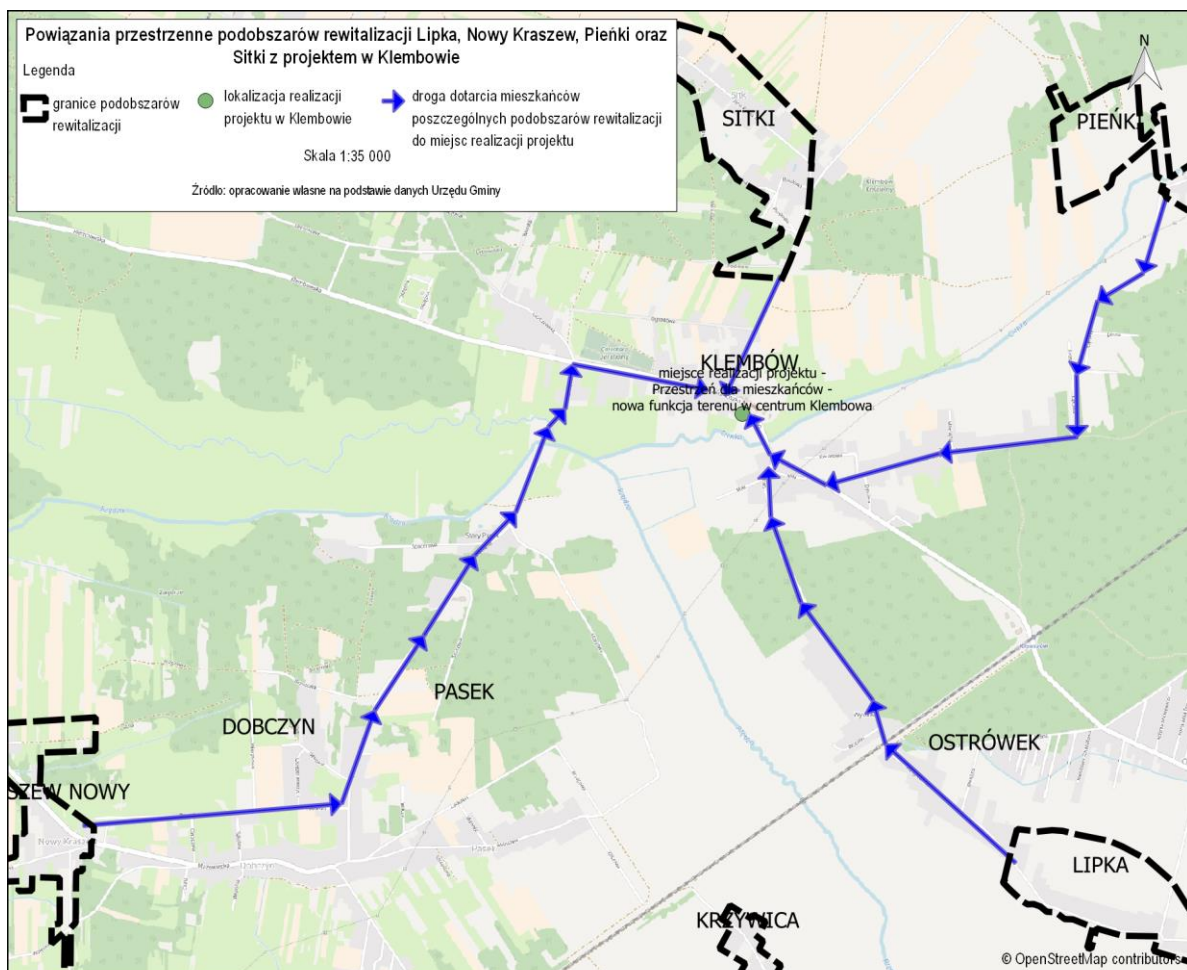
- sołectwo sąsiaduje z sołectwem gminnym Klembów, a to oznacza możliwość korzystania z potencjałów analogicznych jak w przypadku sołectwa Krzywica,
- osoby w wieku przedprodukcyjnym stanowią około ¼ ogółu mieszkańców,
- zgodnie z planem zagospodarowania przestrzennego na obszarze sołectwa znajdują się tereny inwestycyjne

PIENKI

- sołectwo sąsiaduje z sołectwem gminnym Klembów, a to oznacza możliwość korzystania z potencjałów analogicznych jak w przypadku sołectwa Krzywica,
- osoby w wieku przedprodukcyjnym stanowią około ¼ ogółu mieszkańców,
- zgodnie z planem zagospodarowania przestrzennego na obszarze sołectwa znajdują się tereny inwestycyjne.



Mapa 5 Sołectwa Lipka, Nowy Kraszew, Pieńki, Sitki i Klembów



źródło: opracowanie własne

RASZTÓW

- korzystna lokalizacja w sąsiedztwie z gminą Radzymin,
- duże przedsiębiorstwo Operator Logistyczny Paliw Płynnych Baza Paliw nr 5 Emilianów,
- historia Ośrodka Psychoterapii „Rasztów” działającego od 1693 r. (w Rasztowie do roku 1992), który może budować wizerunek sołectwa (usługi z zakresu opieki zdrowotnej, otwartość na potrzeby społeczne, profesjonalizm świadczonych usług etc.),
- zgodnie z planem zagospodarowania przestrzennego na obszarze sołectwa znajdują się tereny inwestycyjne

ROSZCZEP

- w sołectwie aktywnie działa Stowarzyszenie „Przyszłość Roszczepu”, które w miarę możliwości pozyskuje środki i realizuje projekty adresowane do mieszkańców. W ramach dotychczasowej inicjatywy lokalnej liderki i mieszkańców, zostały utworzone plac zabaw dla dzieci, boisko, staw i pomost. Mieszkańcy są zaangażowani w utrzymanie stworzonej infrastruktury, więc jest utrzymywany porządek a eksploatacja nie wymaga nakładów pieniężnych.



- w Roszczepie działa Ochotnicza Straż Pożarna i jest remiza. Okazjonalnie sala w remizie jest wykorzystywana na potrzeby lokalnej społeczności (festyny, zabawy), ale nie ma miejsca, które mogłoby stanowić zaplecze dla mniejszych aktywnych grup.
- w sołectwie jest stary budynek, w którym od lat mieścił się sklep spożywczy, który można zaadoptować, po gruntownym remoncie do wykorzystania przez mieszkańców na cele aktywności społecznej, głównie senierek, młodych matek z dziećmi,
- potencjałem sołectwa jest także sąsiedztwo sołectwa Wola Rasztowska, a szczególnie parku i stawów przy szkole, które stanowią przestrzeń rekreacji także dla mieszkańców Rasztowa. Mieszkańców obu sołectw integruje także kościół. Mieszkańcy Roszczepu korzystają z infrastruktury dostępnej w Woli Rasztowskiej przemierzając drogę rowerem, a obecnie jest budowany chodnik umożliwiający bezpieczne piesze połączenie pomiędzy tymi sołectwami.
- osoby w wieku przedprodukcyjnym stanowią około $\frac{1}{4}$ ogółu mieszkańców,
- zgodnie z planem zagospodarowania przestrzennego na obszarze sołectwa znajdują się tereny inwestycyjne.

Mapa 6 Sołectwa Roszczep i Wola Rasztowska



źródło: opracowanie własne



SITKI

- sołectwo sąsiaduje z sołectwem gminnym Klembów, a to oznacza możliwość korzystania z potencjałów analogicznych jak w przypadku sołectwa Krusze,
- osoby w wieku przedprodukcyjnym stanowią około ¼ ogółu mieszkańców,
- zgodnie z planem zagospodarowania przestrzennego na obszarze sołectwa znajdują się tereny inwestycyjne,
- planowana jest w nieodległej przyszłości budowa ścieżki rowerowej łączącej Sitki z Klembowem, co znacznie ułatwi mieszkańcom Sitek (w różnym wieku) korzystanie z oferty społecznej, edukacyjnej, usługowej, kulturalnej Klembowa.

2.5 Skala i charakter potrzeb rewitalizacyjnych

Skalę i charakter potrzeb rewitalizacyjnych wyznaczają czynniki kryzysowe zidentyfikowane w każdym z podobszarów rewitalizacji. Poniższe zestawienie zawiera hasłowe wskazanie zjawisk zidentyfikowanych w trakcie badań ilościowych, oraz opisową informację na podstawie pozostałych badań. Wyjaśnienie znaczenia hasłowo zapisanych wskaźników jest w punkcie Metodologia.

KAROLEW:

Czynniki kryzysowe zidentyfikowane w sołectwie:

- seniorzy (odsetek osób w wieku poprodukcyjnym)
- udział korzystających z pomocy społecznej w ogólnej liczbie ludności
- osoby bezrobotne
- poziom edukacji
- brak aktywnie działających na rzecz lokalnej społeczności NGO
- liczba przestępstw (w przeliczeniu na liczbę ludności sołectwa ogółem)
- kanalizacja
- obiekty publiczne (brak)

Z informacji przekazywanych przez mieszkańców podczas spotkań wynika także, że:

- sołectwo sąsiadujące z Tułem i funkcjonalnie bardzo z nim związane, wszelkie działania na rzecz mieszkańców (i lokalnych społeczności) realizowane są wspólnie, co wynika m. in. innymi z faktu, że w Karolewie nie ma publicznej przestrzeni, w której można by realizować spotkania mieszkańców,
- mieszkańcy zauważają niewielką aktywność we wsi, niewielką integrację, brak działań kulturalnych, jak sami twierdzą – ludzie żyją dniem codziennym i pracą. Brak aktywności społecznej oceniają jako skutek braku miejsca spotkań.
- mieszkańcy wskazują na problem z zagospodarowaniem czasu wolnego młodzieży oraz młodych (czasem pracujących) osób w wieku około 20-30 lat, którzy nie mają akceptowanej społecznie aktywności ani miejsca spotkań, więc spotykają się w przestrzeni publicznej, na placu zabaw dla dzieci lub w okolicy „stawu”. Problemem nie jest sam fakt spotykania się, ani nawet regularnego spożywania alkoholu, ale zanieczyszczanie okolicznych gospodarstw.



- na terenie miejscowości mieszka jeden bezdomny, znany mieszkańcom „od dwudziestu lat”, który korzysta z pomocy ludzi, nie chce korzystać ze wsparcia instytucjonalnego.

KRUSZE

Czynniki kryzysowe zidentyfikowane w sołectwie:

- młodzież (udział w wieku przedprodukcyjnym w ogóle ludności)
- seniorzy (odsetek osób w wieku poprodukcyjnym)
- udział korzystających z pomocy społecznej w ogólnej liczbie ludności
- osoby bezrobotne
- poziom edukacji
- brak aktywnie działających na rzecz lokalnej społeczności NGO
- ryzyko wystąpienia uzależnień od alkoholu
- kanalizacja, wodociągi (brak dostępu)
- azbest

NOWY KRASZEW, KRZYWICA oraz LIPKA

Czynniki kryzysowe zidentyfikowane w sołectwach:

- młodzież (udział w wieku przedprodukcyjnym w ogóle ludności)
- seniorzy (odsetek osób w wieku poprodukcyjnym)
- udział korzystających z pomocy społecznej w ogólnej liczbie ludności
- osoby bezrobotne (Krzywica i Nowy Kraszew)
- poziom edukacji
- brak aktywnie działających na rzecz lokalnej społeczności NGO
- liczba przestępstw / liczba ludności sołectwa ogółem
- niebieskie karty
- kanalizacja
- obiekty publiczne (brak lub w złym stanie technicznym)
- azbest

Z informacji przekazywanych przez mieszkańców podczas spotkań wynika także, że dużym problemem dla mieszkańców Krzywicy jest brak chodników i ścieżek rowerowych – przez sołectwo przebiega ważna droga wojewódzka 634 (Tłuszcz - Wołomin), duży ruch samochodowy stanowi zagrożenie dla mieszkańców w różnym wieku, a szczególnie dzieci i seniorów.

PIEŃKI oraz SITKI

Czynniki kryzysowe zidentyfikowane w sołectwie:

- młodzież (udział w wieku przedprodukcyjnym w ogóle ludności)
- seniorzy (odsetek osób w wieku poprodukcyjnym)
- udział korzystających z pomocy społecznej w ogólnej liczbie ludności
- osoby bezrobotne
- poziom edukacji
- brak aktywnie działających na rzecz lokalnej społeczności NGO
- niebieskie karty



- kanalizacja
- transport publiczny (brak komunikacji publicznej)
- obiekty publiczne (brak)

Trudnością w korzystaniu z oferty aktywności społecznej i kulturalnej w sołectwie Klembów jest niewystarczający transport. W sołectwach brakuje własnych lokalnych inicjatyw i działań, a mieszkańcy chętnie (w miarę możliwości) korzystają z oferty Klembowa. Jedną z cech charakteryzujących lokalne społeczności jest silna tożsamość i przywiązanie do miejsca zamieszkania, która – w kontekście aktywności społecznej – oznacza m.in. to, że mieszkańcy nie uczestniczą w aktywnościach społecznych i kulturalnych organizowanych w innych sołectwach, bo „tam nie są u siebie”. Wyjątkiem jest wieś gminna, która z racji funkcji, braku własnych miejsc aktywności i rozproszonej zabudowy gospodarskiej w sołectwach, niejako należy do wszystkich mieszkańców gminy. Dla osób z takich sołectw jak Pieńki i Siłki możliwość korzystania z oferty Klembowa jest obecnie jedyną możliwością do realizowania aktywności kulturalnej i rozwijania aktywności społecznej.

RASZTÓW

Czynniki kryzysowe zidentyfikowane w sołectwie:

- młodzież (udział w wieku przedprodukcyjnym w ogóle ludności)
- seniorzy (odsetek osób w wieku poprodukcyjnym)
- udział korzystających z pomocy społecznej w ogólnej liczbie ludności
- brak aktywnie działających na rzecz lokalnej społeczności NGO
- liczba przestępstw / liczba ludności sołectwa ogółem
- kanalizacja
- transport publiczny (brak komunikacji publicznej)
- obiekty publiczne (brak)

ROSZCZEP

Czynniki kryzysowe zidentyfikowane w sołectwie:

- seniorzy (odsetek osób w wieku poprodukcyjnym)
- udział korzystających z pomocy społecznej w ogólnej liczbie ludności
- poziom edukacji
- liczba przestępstw / liczba ludności sołectwa ogółem
- niebieskie karty
- kanalizacja, wodociągi (częściowo brak dostępu)
- azbest
- budynek świetlicy wiejskiej wymagający pilnego remontu

Z informacji przekazywanych przez mieszkańców podczas spotkań wynika także, że zidentyfikowaną potrzebą jest stworzenie przestrzeni dla aktywności osób 50+, które nie skorzystają z dostępnej infrastruktury dziecięco-młodzieżowej. W planach jest przeprowadzenie remontu i zagospodarowanie budynku po dawnym sklepie, w którym będzie można organizować zajęcia dla osób 50+ oraz międzypokoleniowe.



Zdjęcie 14 Plenerowa przestrzeń na spotkanie mieszkańców w Krzywicy



źródło: materiały własne

Zdjęcie 15 Przestrzeń spotkań mieszkańców sołectw Tuł i Karolew



źródło: materiały własne

Zdjęcie 16 i 17 Potencjalna przestrzeń spotkań mieszkańców sołectw Tuł i Karolew





źródło: materiały własne

Zdjęcie 18 Boisko i część placu zabaw w Roszczepie



źródło: materiały własne